



T.C.  
Kültür ve Turizm Bakanlığı  
Araştırma ve Eğitim Genel Müdürlüğü

9 MİLLETLERARASI  
**TÜRK HALK**  
KÜLTÜRÜ KONGRESİ

MADDİ KÜLTÜR



# MALATYA BEŞKONAKLAR ETNOĞRAFYA MÜZESİ VE AKCEBE KOLEKSİYONUNDA BULUNAN MADENİ TEPELİK ÖRNEKLERİ

Dr. Songül ARAL<sup>1</sup>

## 1. GİRİŞ

### 1.1. Tepeliğin Tanımı ve Kullanım Alanları

Anadolu Türk el sanatları Asya'dan İran ile Irak'a göç eden Büyük Selçuklular ve onlara etki eden Türk devletlerinin sanatlarından kaynaklanmış ve Anadolu uygarlıklarından beslenmiş, böylece Anadolu farklı kültürlerin harmanlanmasıyla ortaya çıkan zengin bir kültüre sahip olmuştur (Barışta, 1998, s. 1). Türk giyim kuşam kültürünün eşsiz örnekleri arasında başlıklar geçmiş yüzyıllar içinde oluşup bu güne kadar gelmiştir (Tansuğ, 2007, s.31-33). Başlıkların tanzim edilişlerinde giyenin zevki ve bölgenin geleneği belirtilir, başlıklar her bölgede ve her devirde başka bir incelik göstermiştir (Yener, 1976, s. 138, Şimşek, 1961, s. 2334). Kadın başlıklarında süslemelerin ana öğeleri şunlardır: Fesler (dal fes, sırmalı fes), oyali krepler, yazma ve yemeniler, üstlük örtüler. Bunları süslemek için ise tılsımlar, dizi altınlar, küpeler, yanak dövenler, taçlar, taraklar ve saç bağları gibi baş takıları kullanılmaktadır (Araz, 1985, s. 6).

Başlıklar, süslenmek ya da giyimi tamamlamak gibi fonksiyonlarının dışında kadının ekonomik gücünü, toplumsal konumunu aynı zamanda duygularını yansıtmaktadır (İldiroyuk, 2009, s.

1 Gazi Üniversitesi E.B.B. El Sanatları Eğitimi Ana Bilim Dalı (e-Posta: aralgul@gmail.com)



167). Bir Anadolu kadının başındakilere bakarak onun evli, bekâr, sözlü, dul, çocuklu, nişanlı olup olmadığını anlamak mümkündür (Araz, 1989,s. 37). Baş süslemelerinin bir parçası olan *Tepelikler*, kadın fesleri üzerine dikilerek veya doğrudan doğruya saç üzerindeki tülbert üzerine yerleştirilerek kullanılan çoğunlukla gümüşten bazen de altından yapılan baş süsüdür (Kuşoğlu, 1994,s. 37-221). Anadolu kadın baş süslemelerinde önemli bir yer tutan tepelik, hafif çukur ve dairesel olup fesin üzerine yerleştirilerek kullanılan bir takı çeşitidir (Özbağı, 1993,s. 14). Konargöçer ve yerli Türkmenler’ de de kadın başlıklarına çok önem verilmektedirler. Türkmen kadınının, pul ve boncuklarla süslü örtüleri, “Tepelik”, “yanaklık”, “alınlık”, “tomako”, “ilmeçer”, “cıngıl” ve “sakandırik” adları taşıyan baş takıları, oldukça dikkat çekicidir (Kırzioğlu, 1992,s.48- 135).

Tepelikler fesin üzerine oturtularak takıldığı gibi fessiz, serpuş gibi saç üzerine oturtularak da kullanılmaktadır. Fesin veya başın üzerine oturtularak kullanılan dairesel yapıya sahip tepeliklerin merkezinde; bazen renkli bir taş, bazen de süsleme teknikleriyle motifler yer almaktadır. Dairenin etrafında ise zincirlere tutturulmuş değişik penez ve boncuklar bulunmaktadır (Özbağı, 1993,s. 14). Gümüş ve altının yanı sıra az değerli başka alaşımlarla da hazırlanan tepelikler fes ve külah gibi kumaş yapılı başlıkların tepesine oturtulup kenarları da para, zincir gibi sarkıtlarla süslenmektedir (Kırtunç, 1990,s. 78). Şekil bakımından aynı olmalarına rağmen tepelikler, kullanılacak kişiye göre malzeme, teknik, süsleme özellikleri ve kullanıldığı yöreye göre farklılıklar göstermektedir (Özbağı, 2004,s.208).

Tepelik yalnız kadın feslerinde kullanılmıştır. Yalnız fes üstünde değil, doğrudan, bir serpuş gibi saç üzerine de oturtularak kullanılmıştır. Fes üzerine konulanlar, altından, gümüşten, yıldızlı bakırdan fes tablasını örtecek şekilde yapılmış daire şeklinde, oymalı nakışlı madeni bir levha olup etrafı altınlarla veya inciler, inci püskülcükler asılarak süslenirdi (Koçu, 1996,s.227).

Tepelikler genellikle yapıp kullanıldıkları bölgenin karakteristik özelliklerini taşımaktadır. Bazı ailelerin tepelikleri büyük şehirlerdeki ustalara yaptırdıkları ve oldukça ihtişamlı oldukları bilinmektedir (Kuşoğlu, 1998,s. 32). Anadolu’ da tepelikler günlük yaşamda kullanıldığı gibi gelin başı olarak da kullanılmaktaydı. Günlük yaşamda daha sadeleri tercih edilen tepeliklerin gelin başı olarak kullanılanları daha gösterişlidir. Ekonomik güce göre tepeliklerin üzerinde zümrüt, elmas gibi değerli taşlar ya da turkuaz, mercan gibi yarı değerli taşlar bulunmaktadır. Tepeliklerin üzerinde nazardan korunmak için mavi boncuklar kullanılmaktadır. Anadolu’da genelde gümüş, bakır ve nikelin karışımı olan “bafon” en çok kullanılan malzemedir. Altın tepelikler çoğunlukla İstanbul ve çevresinde kullanılmıştır (Erkaplan, 2013,s.120).

## 1.2. Araştırmanın amacı, önemi, sınırları

Malatya İl merkezinde tespit edilen madeni tepeliklerin biçim, boyut, malzeme, süsleme ve kompozisyon özelliklerinin teknik olarak belirlenmesi ve tanımlanması inceleme konusunun amacıdır. Literatür taramasında Malatya madeni tepelikleri ile ilgili kaynak sayısının sınırlı olması çalışmanın önemini arttırmaktadır. Bildiri çalışmasıyla Anadolu halk kültürüne ait değerlerden biri olan madeni takılardan biri olan baş takılarından tepeliklerin Malatya örnekleri bakımından incelenmesi ve tanıtılmasının sağlanması bakımından konu *önem* taşımaktadır. Araştırmanın sınırlılıkları bakımından yapılacak diğer çalışmalara destek olacak bilgiler içermesi bakımından da önemlidir.



Araştırma çalışmasının *evrenini*; Malatya il merkezinde bulunan Beşkonaklar Etnoğrafya Müzesi ve kuyumcu koleksiyonlarında yer alan madeni tepelikler, *örneklemi* ise; benzer özellikler gösteren madeni tepelikler arasından süsleme ve yapım teknikleri bakımından öne çıkan Beşkonaklar Etnoğrafya Müzesinden 9 adet tepelik örneği, Akcebe kuyumculuğa ait 18 adet tepelik ve tepeliğin yapım tekniğini anlatan kuyumcu ustası İlhami HOŞHANLI' nın kendi üretimi olan 3 adet tepeliğin incelenmesi ile sınırlandırılmıştır.

Malatya İl merkezinde ulaşılan madeni tepelik örnekleri, yöresel özelliklerin belirlenmesini sağlayacak ve *ortaya koyabilecek niteliktedir*.

### 1.3. Yöntem

Çalışma konusu alan araştırması niteliğinde ve Malatya İlinde bulunan madeni tepelikler incelendiğinden *betimsel* bir inceleme/ araştırmadır. Çalışmanın *evrenini*, Malatya İlinde bulunan kadın baş süslemelerindeki madeni tepelikler oluşturmaktadır.

Konuya ilişkin veriler toplanırken, Malatya İlinde bulunan madeni tepeliklere ait katalog çalışması yapılabilmesi için bilgi formu düzenlenmiştir. Tespit edilebilen madeni tepeliklerin genel-detay fotoğrafları çekilmiştir. Düzenlenen bilgi formları, incelenen her bir ürün için kullanılmıştır. Bilgi formları doğrultusunda madeni tepeliklerin biçim, boyut, malzeme, teknik, süsleme ve kompozisyon özellikleri elde edilmiştir. Tepelik bilgi formlarında yer alan boyut ölçüleri alınırken en, boy, çap, penes çapı ve zincir uzunluklarında ölçüm gereçleri kullanılmıştır.

## 2. MALATYA İLİ HAKKINDA GENEL BİLGİLER

### 2.1. Malatya İli Tarihçesi, Coğrafi Durumu ve Sosyal Kültürel Yapısı Hakkında Özet Bilgiler

İlk kez Kültepe kaynaklarında “Belita” olarak geçen Malatya isminin Hitit kaynaklarında “Maldiya” yani “meyve bahçesi”(Çetiner,1993, s. 8). Diğer kaynaklarda Melidda, Milyatta, Milidia biçiminde yazılmıştır. Çivi yazı uzmanı Çek bilgini B. Orozmy Malatya adının Melit, Melid kelimesinden türediğini, bu kelimenin ise Hititçede bal anlamına geldiğini ifade etmiştir (Malatya Valiliği, 1989, s.48). Coğrafi konum olarak Anadolu Mezapotamya ve Suriye arasında geçit veren tabii yollar Malatya’da birleşir. (Malatya Valiliği, 1989, s. 48). Malatya şehri, ilk kuruluş yeri, bugünkü Malatya’nın 7 km. kuzeydoğusundaki Orduzu beldesinde bulunan Aslantepe Höyüğü’ dür. (Malatya İl Turizm Müdürlüğü, 2001, s. 3).

Kanuni Sultan Süleyman zamanında Malatya’nın iki kez tahriri yapılmıştır. Malatya, Anadolu Selçukluları tarafından Dâr ur Rif’a (üstünlük veya asalet şehri) deyimini kullanmışlardır. Malatya ve yöresi, özellikle eski tunç çağından beri önemli bir maden üretim ve satış merkezi olduğu, Aslantepe ve Arafa tepesi buluntularından anlaşılmaktadır. Halk kültürüne ait madeni eserlerin günümüze ulaşanların çoğunluğu mutfak eşyası olup, bakır malzemedен dövme tekniğiyle üretilmiş, kazıma tekniğiyle süslenmişlerdir. Bunların dışında gümüş malzemedен yapılmış ziynet eşyaları, telkari veya savatlama tekniğiyle süslenmişlerdir (Malatya Valiliği, 1992, s. 9-105).



### **Coğrafi Durumu**

“Amasyalı ünlü tarihçi Strabon “coğrafya” adlı kitabında Malatya’nın Fırat nehri kıyısında kurulmuş bir şehir olduğunu Kommagene yakınında bulunduğunu bir garnizon merkezi olan şehre Romalı askerlerin yerleştiğini bildirmiştir (Malatya Valiliği, 1989, s. 15). Malatya merkez ilçeden başka on üç ilçesi bulunmaktadır. Doğu Anadolu Bölgesi içinde sanayi bitkileri tarımının en çok geliştiği il Malatya’dır. Özellikle kayısı ülkenin iç ve dış ticaretinde önemli yer tutar. İlin yaylalarında küçük ve büyükbaş hayvancılık ve besicilik sürmektedir. Malatya oldukça zengin yer altı kaynaklarına sahip bir ildir. Hekimhan başta olmak üzere, Darende ve Pütürge ilçesinde demir cevheri çıkarılmaktadır (Çetiner, 1993, s. 12-26).

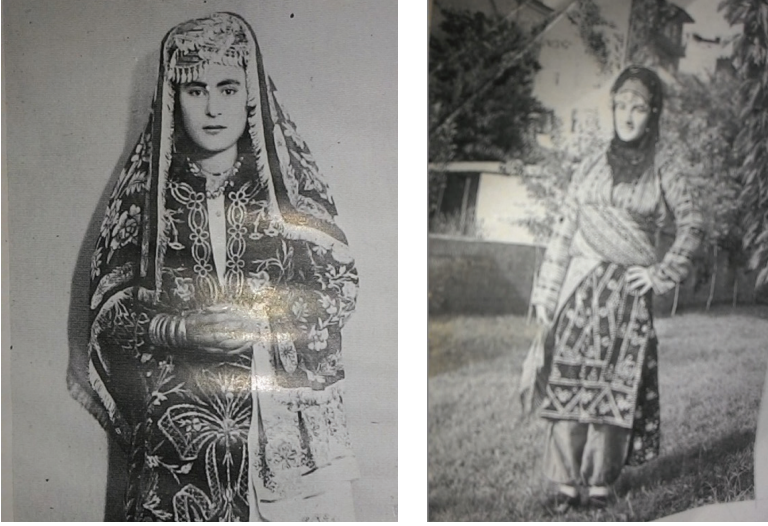
### **Sosyal ve Kültürel Yapısı**

Malatya halkı geçimini tarım, hayvancılık, kayıscılık ve küçük büyük sanayii kuruluşları ile sağlamaktadır. Malatya ilinin yöresel el sanatları; merkez ve ilçelerine göre değişmesine karşın genellikle; dokumacılıktan halı, kilim, cicim ile giyim kuşamda ince dokumalar ve maden sanatında mutfak ve ziynet eşyalarından oluşmaktadır (Malatya Valiliği, 1992, s. 9).

Osmanlı döneminde başlayan bakırcılık, sınırlı olarak sürdürülürken diğer el sanatları tamamıyla ortadan kalkmıştır. Geçmişte kuyumculuk alanında önemli olan, özgün modellerde takılar üretilen “Halep işi”, “Şam işi” diye adlandırılan bilezikler, “hap” adı verilen burmalı inci gerdanlıklar yörenin belirgin kuyumculuk işleri arasındadır (Malatya Valiliği, 1989, s. 16). 1973 yılı Malatya İl Yıllığına göre el sanatlarına ait bilgilerin yer aldığı tabloda üye sayısı ve dernek adı olarak el sanatlarına ait bilgilerde aktarılmaktadır. Buna göre ilde 58 işyeri kaydı ile kuyumcular derneği mevcuttur.

## **2.2. Malatya İli Geleneksel Kadın Giyimi ve Takıları**

Malatya geleneksel kadın giyimi incelendiğinde; entari, gümüş kemer, iç gömlek, zıbın, üçetek, önlük peştamal, şalvar tuman, yakalık, kolçak, çorap, fes, poşu, yakacık, fistan, bel kuşağı, ayakkabı, mendil kullanıldığı görülmektedir (Hacıbekiroğlu, 1993, s. 70). Malatya geleneksel kadın giyiminde, baş üzerine siyah puşu ile sarılmış kısa keçe bir fes oturtulur. Fesin çene altından tutturulan bir bağı vardır. Üzerine siyah puşu örtülüp uçları arkadan bağlanır. Kâkülünden her iki taraftan görülecek şekilde serbest bırakılır. Sinan köyünde fesin üstüne gümüş, çevresine zincirler ve uçlarına yapraklar sarkan tepelikler konur. Tepeliğin üzerine akik taşlar oturtulmuştur. Divriği’ye yakın köylerde alından başlayıp büyükten küçüğe doğru yarısı görülecek şekilde altın dikilir. Poşu denilen baş bağlamasının üstüne gelen kısmı kaymasın diye bir iğne ile tutturulur. Başa geçirilen poşunun sol ucu sağ yanak üzerine içten tespit edilir, sağ ucu ise sol yanak üzerine küçük zarif bir gümüş kanca ile tutturulmaktadır. Malatya kadın giyiminde, boyuna altın dizisi ve gerdanlık takılır. Belde madeni kemer tokası veya gümüş kemer bulunmaktadır (Erden, 1999, s. 290- 297).



Fotoğraf 1-2 Malatya mahalli kent ve köylü kadın giyimi. "Malatya". Ankara: Yorum, 2014.

### 2.3. Malatya Beşkonaklar Etnoğrafya Müzesi

Kentin Sinema caddesinde bulunan ve Beşkonaklar diye isimlendirilen konaklardan biri, Etnoğrafya Müzesi olarak hizmet vermektedir. 1940'lı yıllara tarihlenen bahçeli ev, iki katlı olup kerpiçten inşa edilmiştir. Alt kattaki "hayat" dikdörtgen bir avluya açılır. Hayatın iki tarafında üç oda, ocaklık ve mutfak bölümü bulunur. Üst katta yer alan altı odada, Malatya ve yöresine ait etnografik eserler sergilenmektedir (Malatya Valiliği, 2014, s.12 ).



Fotoğraf 3 Malatya Beş Konaklar Etnoğrafya Müzesi. Aral, S., Malatya Sinema Caddesi, 2014.



### 3. BULGULAR VE YORUM

#### 3.1. Malatya Madeni Tepeliklerinde Kullanılan Form, Malzeme, Teknik, Motif ve Kompozisyon Özellikleri

##### 3.1.1. Form

Tepelikler daire formudur. Baş üzerinde yazma, tül bent veya saça tutturulan tepeliklerin iç kısmı baş şekline uygun olarak içi çukur kalıp döküm tekniğinde yapılmıştır. Fes üzerine konulan tepeliklerin alt kısmı düzdür. Tepeliklerin kenarları dilimli veya düz daire biçimindedir. İncelenen 27 adet madeni tepelik daire biçimli, 3 adet tepelik ise dilimli daire biçimlidir. Tepeliklerin çevresinde perçin çivisinden sallantı zincirlerinin takıldığı halkalar kaynak yapılmıştır. Tepeliklerin sallantıları halka zincirlerden oluşmaktadır. Bir kısım zincirler ise; takı çivilerinin uçlarının kıvrılıp birleştirilerek ve halkalarla birbirine eklenerek sarkıtlar halinde yapılmıştır. Sallantı zincirlerinin uçlarında genelde daire formulu plaka penezler veya telkâri dolgulu daire penezler ile stilize yaprak formulu ve stilize çiçek formulu dökümden yapılmış küçük madeni plakalar yer almaktadır. Bazı tepeliklerin çevresindeki zincirlerin takılı olduğu halkalar boş veya kırıktır. Tepeliğin içte kalan ve sayıları üç veya beş olan halkaların kaynak yapıldığı, bu halkalardan tepeliğin direkt saça veya örtüye tel tokalarla veya iplerle tutturulduğu ve halka içlerinden geçen bağlama gerecinin çene altından başa sabitlendiği belirtilmektedir. Bağlama gereci, kumaştan yapılan şerit, örgü şerit veya örgü şerit şeklindedir. Tepeliklerin tamamına yakını kubbelidir. Kubbelerin bir bölümü tepelik aynasının tam ortasından açılan delikten perçin çivisi ile sabitlenmiştir. Bazı tepelik kubbeleri tepelik aynasına kaynak yapılmıştır. Bir bölüm tepeliğin kubbeleri ise kalıp döküm alınırken kubbe biçimi verilmiştir. Bazı tepeliklerin aynalarında bulunan küçük stilize çiçek formulu yükseltli motiflerin, tepelik aynası delinerek ve içten perçin yapılarak tepeliğe eklendiği görülmüştür.

İncelenen 25 adet tepeliğin kubbesi mevcut, 4 adet tepeliğin kubbesi mevcut değildir, 1 adet tepeliğin ise kubbe deliği oldukça geniş tutularak üzerinde takma çengeli eklenmiştir. Bu ekleme, sürgü yuvalı olarak kaynak yapılmıştır.

##### 3.1.2. Malzeme

Malatya madeni tepeliklerinin altın ve gümüşten üretildiği kaynak kişi tarafından ifade edilmiştir. İncelenen tepelikler ise gümüştenidir. Altın tepelik örneğine rastlanmamıştır. Gümüş tepeliklerin yüzey süslemelerinde savat macunu kullanılmıştır. Telkâri işleme tekniği de tepeliklerde yüzey süsleme yapmak için kullanılmıştır. Bir bölüm tepelik iki gümüş plakadan yapılmıştır. Her iki plakanın kenarlarından perçin çivisi ile birleştirilmesi sağlanmıştır. Bu tepeliklerde kubbenin tepelik aynasına oturtulduğu perçin çivisi ile tepelik aynasına yapılan kabartma desenlerin içte kalan görüntüsü alt plaka ile kapatılmıştır. İki plakalı tepeliklerin arasına parlak ipek veya saten kumaş konularak üst desen süslemelerinin görüntüsü belirgin hale getirilmesi sağlanmıştır.

Tepeliklerin yüzey ve çevre süslemelerinde doğal, sentetik ve cam boncukların kullanıldığı görülmektedir. Tepelik çevresinde ise halka ve çivi zincirler, penezler, değişik biçimlerde metal süsler kullanılmıştır. Malatya ili madeni tepeliklerinde kullanılan malzeme, teknik ve süsleme özellikleri döküm tablosu sonuçlarına göre (EK-2) incelenen madeni tepeliklerin yapımında kullanılan malzemeler; gümüş, gümüşe eklenen bakırdır. Tepeliklerin üretim aşamasında saf gümüş kullanılması şekillendirme, birleştirme ve süsleme işlemleri sırasında sertleştirme gerektirdi-

ğinden mümkün olamamaktadır. Bakırın belirli oranlarda eklenmesi gerekmektedir. Bu ekleme eritme işlemi sırasında yapılmaktadır. Belirtilen sebeple incelenen tepeliklerde hangi oranlarda bakır kullanıldığının tespiti özel laboratuvar ortamı gerektirmektedir. Tepelikler üzerindeki ayar numarasından tüm tepeliklerde bakır kullanıldığını, bildiri çalışmasının yapıldığı kuyumcu ustanın kaynak kişi olarak görüşü alınarak tespit edilebilmiştir.

İncelenen tepeliklerin üzerinde ve sallantı zincirlerinde mıhlama tekniği ile taş ve boncuk yerleştirildiği görülmüştür. 15 adet tepelikte tırnaklı veya sıvama olarak mıhlama tekniğinin yapıldığı görülmüştür. 15 adet tepelikte ise mıhlama tekniği mevcut değildir. Tepeliklerin 15 adetinde sallantı zincirleri ve penezleri mevcuttur. 15 adeti penezsizdir.

### 3.1.3. Teknik

İncelenen madeni tepeliklerin yapımında süsleme tekniklerinin bir arada kullanıldığı gibi tek olarak da kullanılabildiği görülmüştür. Bu süsleme tekniklerinden kazıma veya kalem işi savatlı tepeliklerde kullanılmıştır. Kabartma tekniği, kalıpla kabartma olarak iç ve dış desenlemede kullanılmıştır. Telkâri tepeliklerde yapım tekniği olarak kullanılmış, döküm tepeliklerde ise yüzey süsleme tekniği olarak kullanılmıştır. Güherse süsleme tekniğinin ise telkâri tepeliklerde görüldüğü, kaynak yapılabildiği gibi yuvalı gömme olarak da kullanıldığı tespit edilmektedir.

Gümüş tepeliklerde maden sanatında kullanılan, kalıba döküm, dövme ve telkârinin *yapım tekniği* olarak kullanılmış ve form kazandırılmıştır. Birleştirme tekniği olarak kaynak, lehim ve perçin kullanılmıştır.

*Süslemelerinde* ise; savat, kabartma, telkâri, tel bükme, mıhlama, güherse teknikleri kullanılmıştır. İncelenen madeni tepeliklerin yapımında kullanılan yedi çeşit şekillendirme teknikleri, her tepeliğin yapımında gerekli olan döküm, dövme, tavlama, tornada çekme, tesviye, cilalama, pres olarak belirtilmiştir. Madeni eserlerin yapımında ve şekillendirilmesinde belirtilen teknikler eksiksiz ve sıralı olarak kullanılmaktadır. Hem kuyumculukta hem de madeni eser yapımında bu aşamalar zorunlu görülmektedir, gereklidir. İncelenen madeni tepeliklerin yapımında kullanılan birleştirme tekniklerinden kaynak ve lehimin tespiti laboratuvar analiz işlemleri gerektirmektedir, tespiti mümkün olmadığından tabloda bu birleştirme işlemlerinin tamamına işaretleme yapılmıştır. Perçin tekniğinin görsel olarak tespiti mümkün olabilmektedir. Tepeliklerin her parçasının birleştirilmesinde kaynak malzemesinin kullanılması gereklidir.

Süsleme tekniklerinin uygulandığı, kuyumcu ustası İlhami Hoşhanlı'nın anlatımı ile tanımlanmaya ve açıklanmaya çalışılmıştır:

### **Savat işi**

Tepeliğe savat yapılırken, ustanın anlatımıyla, ilk aşama, doğrudan plaka üzerine metal uçlu aletler ile desenin derinleştirilmesi yani kazınmasıdır. Desen ezberden veya örnek üzerinden metal üzerine çelik kalemlerle çıkarılmaktadır. Savatın hazırlanmasında ise önce gümüş ve bakır beraber eritilmekte ardından kurşun, kükürt eklenmektedir. Soğuyup katılaştan bu karışım, tokmakla iyice ezilmektedir. Kazıma desen üzerine ezilen karışım sürülmede boşluklar doldurulmaktadır. Kaynak şalümosu ile ısı uygulanmakta, eriyen tozlar kanallar içine yayılmakta ve eriyen



toz karışım boşlukları doldurmaktadır. Soğuduktan sonra tesviye yapılarak çapak ve pürüzlerden arındırılmakta ve parlatılmaktadır.

### **Kabartma**

Gümüş plakanın üzerine çekiç kullanılarak, kalıp kabartma aletleri ile içten (tersten) veya dıştan çekiçleyerek desen yapma işidir. Kalıpla kabartmada gümüş plaka ısı ile tavlandıktan sonra üzerine desen kalıbının konularak dövülmesi ile desen kabartma şeklinde oluşmaktadır.

### **Telkâri**

Haddeden geçen gümüş tellerden desenin dış çerçeveler için kalın olan teller kullanılmaktadır. İnce olan teller çerçeve yapılan kalın tellerin içine dolgu desenler yapmak için şekil verilerek kullanılmaktadır. Hazırlanan desenlerin tokmak ile üzerlerinden hafifçe geçilerek ezilmekte ve kaynak ile birleştirilmektedir. Tel, farklı kalınlıktaki metal çubuklar üzerine düz olarak sarılmakta boydan dikey şekilde kesilmekte ve elde edilen her boyda ki halkalar desenlerde kullanılmaktadır.

### **Tel bükme**

Tellerin bir birine sarılarak bükülmesi ile elde edilen sarmal gümüş telin, tepelik aynasının üstüne dış kenarına gelecek şekilde hat yapılarak kaynaklanması işlemidir.

### **Mıhlama**

Tepelik süslemesinde kullanılan taşların, boncukların zemin üzerindeki metal yuva içine yerleştirilmesi işlemine mıhlama denilmektedir. İki şekilde yapılmaktadır. Taşın üzerine metal tırnaklar yapılarak yuva içine yerleştirilmesi işlemine tırnaklı mıhlama, yuvanın çerçevesinin taşın üzerini çevreleyecek şekilde aynı seviyede kapatılması işlemine sıvama mıhlama dır.

### **Güherse**

Gümüş halkaların veya eşit kesilen gümüş parçacıkların, kömür tozu tabakası üzerine açılan küçük çukurların üzerine yerleştirilerek ısıtılıp eritilmesi işlemi ile oluşturulan küçük kürelerin, tepelik aynası üzerinde, tasarlanan desenlerin içine yerleştirilmesi ile yapılan süslemedir.

#### **3.1.4. Motif ve Kompozisyon Özellikleri**

Tepeliklerin süslemelerinde bitkisel, geometrik, sembolik motiflerin kullanıldığı görülmektedir. Stilize bitkisel desen motifleri; yaprak, çiçek, badem, kıvrım dal, laledir.

Tepeliklerde, geometrik ve şematik süslemeler bir arada kullanılmıştır. Geometrik süsleme motiflerinden çizgiler çeşitli şekillerde kullanılmıştır. Bu çizgiler; düz, verrev, zigzag, oval olarak tepelik aynalarında desenler oluşturacak şekilde kullanılmıştır. Noktalardan oluşturulan zemin desenleri içinde motifler yer almaktadır. Bunlar daire, baklava dilimidir. Sembolik motiflerden; yıldız, damla, çarkı-ı felek, altı köşeli yıldız, zincir veya zencerek diğer geometrik desen motifleridir. Halkaların sıralı şekilde zencerek olarak tanımlanan deseni tepeliklerde yüzey süslemesi olarak kullanılmıştır. Arapça yazılı süslemeler ise penezlerde kullanılmıştır. Tepeliklerin çevresinde ise; savat ile yapılan çizgilerin dışta çerçeveler oluşturduğu, telkâri ile zencerekler ya-



pıldıđı veya tel bükme ile dairesel hatlar şeklinde kullanıldıđı görölmektedir. İncelenen tepeliklerin tamamında geometrik süsleme mevcuttur, 19 adetinde ise geometrik ve bitkisel süslemenin bir arada kullanıldıđı görölmüştür.

#### 4. SONUÇ

Malatya il merkezinde ulaşılabilen ve incelenen madeni tepelik örnekleri teknik olarak üç grupta toplanabilir;

*1.grupta Savatlı madeni tepelikler*; bu tepeliklerin dış kenarları dilimli veya düz daire formudur. Bükme zincir veya kazıma savat ile dış merkezde daire sınırları mevcuttur. Sınırlar içine stilize kıvrım dal yaprak ve çiçeklerin kazıma tekniđi ve savat doldurulması ile oluşturulan çiçek motifleri lale, yıldız ve menekşe desenlenmiştir. Tepeliklerin alt başa oturan bölümünde üç ile beş arasında deđişen perçin çivisinden yapılan halkalar kaynak yapılmıştır. Tepeliklerin dış kenarlarında ise tepelik çevresine eşit aralıklarla kaynak yapılmış sallantı zincirlerinin takılacağı halkalar mevcuttur. Sallantı zincirleri halkalar veya düz gümüş çivilerin uçlarından halka yapılması ile oluşturulmuştur. Uçlarında deđişen çaplarda penezler bulunmaktadır. Penezlerin üzerinde kazıma desenler, yuvalı taş ve telkâri süslemeler bulunmaktadır. Tepelik kubbeleri tepelik aynasının orta merkezinde bulunan deliđe geçirilen perçin çivisi ile sabit hale getirilmiştir. Kubbe üzerleri tepelik aynası ile uyumlu olacak şekilde kabartma, kazıma, telkâri desenlidir. Bazılarında tırnaklı veya sıvama tekniđi ile taş kakma yapılmıştır.

*2.grup Telkâri madeni tepelikler*; bu grup tepeliklerin yapım tekniđi olarak telkâri formların bir araya getirilerek bütünü oluşturması ve düz plaka tepeliklerin üzerine süsleme öđesi olarak telkârinin kullanıldıđı tepelikler olarak iki gruptur. Tel sınırlar içine tellerden yapılan desenlerin yerleştirilmesi ile oluşturulan telkâri plakaların birleştirilmesi ve kaynaklanması ile elde edilen formlar bir araya getirilerek tepelik oluşturulur. Bu tepeliklerin kenarları dilimli veya tel çerçeveden daire biçimli kubbeleri telkâriden kaynak yapılmış ortasında mıhlama taş konulmuştur. Telkâri plakaların üzerlerinde kesme küçük plakalardan baklava dilimleri, güherseler, yuvalı süslemeler mevcuttur. Tepelik aynasının yalın plaka olduđu ve üzerine telkâri süslemelerin yerleştirildiđi ikinci grupta ise sallantı zincirleri mevcuttur. Çevresi sallantı zincirlerinin asıldıđı halkalar eşit aralıklı yer almaktadır. Sallantı zincirlerinde deđişen ölçülerde penezler takılmıştır. Penezler düz plakadan daire formlu üzeri belirsiz yazılar ve desenleri mevcuttur. Bir kısım penezler döküm stilize çiçek ve yaprak formudur.

*3.grup Kabartma desenli madeni tepelikler*; yekpare plakalar içten kabartma ile desenler oluşturacak şekilde tasarlanmıştır. Geometrik desen kompozisyonları; altı köşeli yıldız, çarkı-felek, yıldız, yıldız çiçeđidir. Yıldız kesişmeleri içine ana desenden daha küçük stilize bitkisel yaprak, çiçek ve şematik damla motifleri yer almaktadır. Kubbe kaynak yapılarak tepelik aynasına yerleştirilmiştir. Tepelik çevresinde yer alan eşit aralıklı kaynak yapılmış halkalardan sallantı zincirleri eklenmiştir. Zincir uçlarında bulunan küçük plakalar yer almaktadır. Bu plakalara telkâri dolgulu halkalar ve penezler eklenmiştir. Sallantılı penezlerin üzerinde belirsiz desenler ve yazılar mevcuttur.

Geleneksel yöntemlerle yapılan üretimlerde kullanılan tekniklerin ve çođunluđu el üretimi



olan madeni takıların, günümüz kuyumculuk sektöründe yaşanan üst düzey üretim yöntem ve tekniklerine kaynak olduğu gözlemlenmektedir. El yapımı madeni takıların, seri üretime göre zaman alan, sabırla üretilen geçmiş örneklerinin, günümüze ulaşabilenlerinin yetersiz oluşu, bu takıların önemini arttırmaktadır. Malatya yöresinde geçmişte kuyumculuk alanında özgün modeller ürettiği görüşme yapılan kuyumcular ve yazılı kaynak bilgileri sonuçları arasındadır. Halep işi, Şam işi diye adlandırılan bilezikler, hap adı verilen burmalı inci gerdanlıklar yörenin belirgin işleri arasındadır. Malatya İline ait tarihi bilgilerinin yer aldığı, il kütüphanesi demirbaş kayıtlarında yer alan, 1973 yılı Malatya İl Yıllığına göre el sanatlarına ait bilgilerin yer aldığı tabloda üye sayısı ve dernek adı olarak, ilde 58 işyeri kaydı ile kuyumcular derneği mevcuttur.

Anadolu'da, El Sanatları içinde yer alan kuyumculuk alanında çalışmış ve yaşamış birçok usta bulunmaktadır. Cumhuriyet sonrası dönemde sınırlı üretimin olduğu Anadolu illeri arasında bulunan Malatya'da, kuyumculuğa ait sözlü kaynaklara ulaşılabilmektedir.

İlde bulunan kuyumcu atölyeleri ve üretim yapmış ustalardan biri de İlhami Hoşhanlı ustadır. Bildiri çalışmasında tepeliklerin yapım teknikleri usta tarafından aktarılmıştır. Malatya'da 1933 yılında dünyaya gelen, Kuyumcu ustası İlhami Hoşhanlı uyguladığı teknikler ile sanatını, 13 yaşında başladığı mesleğinde, 1940'lı yıllarda çalışma koşullarına ait bilgileri aktarırken günümüz ile kıyaslama ve değerlendirme yapmaktadır. Savatlı gümüş bileziklerin ilde satışının oldukça yüksek talepler olduğu için, Maraş ve Antep iline gönderdiklerini vurgulamaktadır. Gümüş kemer, tepelik, alınlık, yanak dövenlerin köylerde kullanıldığını, tamiratlarının da yine üretim atölyelerinde yapıldığını belirtmektedir. Malatya ile özdeşleşmiş altın takılardan olan üzümlü çakma bilezik, anahtarlı bilezik, üzümlü küpe, incili küpe üretiminin çevre illerin taleplerini de karşılayacak şekilde ürettiklerini ifade etmektedir.

Gümüşü almak için çoğunlukla İstanbul'a gittiklerini, altın için müşterinin getirdiği hurdaların satın alındığını, eritilip geri dönüşümü ile işlediklerini anlatmaktadır.

İlhami ustanın geçmişte kullandığı kalıplar ve kullanım teknikleri incelendiğinde ulaşılan sonuçlara göre;

İlhami usta atölyesinde kendi üretimleri olan ve elde yaptıkları kalıpları kullanarak tepelikler üretmişlerdir. Tepeliklerde kullandığı süsleme desenleri, genellikle aynı motiflerin farklı biçimlerde düzenlenmesiyle elde ettiği bezemelerdir. Daire ve daireden oluşturulan küreler(güherse), baklava dilimi, üçgen gibi bütünü oluşturacak, geometrik süsleme yapılacak maden yüzeyin belirlenen bölümleri çeşitli oyma aletleri yardımı ile oyulmaktadır. Oyma işleminde çelik kalemler ile çekiç kullanılmaktadır. Oyulan motifin dıştan içe hareketlerle şekil almasının önemli bir ayrıntı olduğunu belirtmektedir. Farklı büyüklüklere sahip uçları bulunan kalemler ile kalıplar kimi zaman mengene yardımı ile oyulmaktadır. Yüksek ve alçak kabartmalı desenlerin oyulduğu çelik kalıplar döküm altın ve döküm gümüş için kullanılmaktadır.

Kalıp ile madeni levhalar üzerine pres baskı ile ağırlık uygulanması yoluyla desenler çıkarılmakta ve tepelikler üretilmektedir. Savatlı birçok tepelik yaptığını özellikle çevre köylerden istek olduğunu belirtmektedir. Savat yapım tekniği ile yapılacak yüzeyi kalemlerle derin kazıma tekniğinde bezemeler yaparak işlemektedir. Kazıma desenler üzerini, toz hale getirdikleri savat



bileşimiyle kaplamaktadır. Kaplanan savatlı yüzeyi fazla hareket ettirmeden alttan ısıtmaktadır. Isınan yüzey içine eriyen savat bileşenleri girerek boşlukları doldurmaktadır. Donması beklenen yüzey daha sonra eğlenerek fazlalıklar giderilmektedir. Son aşamada zımpara vurulmakta desen ortaya çıkartılmaktadır.

Malatya merkezde ve yakın köylerde kullanılan ve çevre illere de gönderilen özellikle tepeliklerde kullandığı telkâri çalışmalarında; telkâri ince işçiliktir diye eklemektedir. Telkâri parçaları birleştirirken toz kaynak kullandıklarını vurgulamaktadır. Tellerin tek tek kaynak yapılarak deseni oluşturduğunu belirtmektedir. Tepeliklerin alt düz satıh plaka üzerine telkâri işlemlerle ikinci bir yüzey oluşturularak yapıldığını belirtmektedir.

Tüm takıları üretirken toz kaynak kullandığını özellikle vurgulayan İlhami usta, toz kaynağı kendisinin elde ettiğini belirtmektedir. Altını erittiklerini kalem şeklindeki kalıba döktüklerini belirtmektedir. Kalem şeklindeki bu dökümü saatlerce eğleyerek toz haline getirdiklerini ve kaynak tozu olarak kullandıklarını vurgulamaktadır. Takı üretiminde kullandıkları kalıpları genellikle ermeni ustalardan görerek ve izleyerek kendilerinin elde ettiklerini belirtmektedir.

Koleksiyoner incelemelerinde tespit edilen tepeliklerin bir kısmının satın alma bir kısmının aile hatırası olarak saklanması sonucunda olduğu bilgisine ulaşılmıştır. Madenin geri dönüşüm özelliği sebebiyle birçok takının günümüze ulaşmadığı, mevcutların ise anı niteliğinde kuyumcu koleksiyonerler tarafından korunduğu sonucu ortaya konmuştur.

Bildiri çalışması genel ve alt amaçlarına ulaşılmıştır. Malatya İl Merkezinde Bulunan Madeni Tepeliklerinin Beşkonaklar Etnografya Müzesi örnekleri ile Akcebe kuyumculuğa ait tepelik örneklerinin; malzeme, boyut, yapım teknikleri, süsleme, motif, desen ve kompozisyon özellikleri tespit edilmiş ve incelenmiştir. Elde edilen bulgulardan yola çıkılarak araştırmancının metni oluşturulmaya çalışılmıştır. İl de bir kuyumculuk müzesi projesi ile madeni takıların geçmiş ve günümüz arasındaki değerlendirmelerinin bir arada sunulacağı mekânın varlığı araştırma sonuçlarının öneriler kısmında sunulmaktadır. Geçmişte Malatyalı kuyumcu ustalarının elde ürettiği yöresel özellikli takılar ile bu takıların yapımında kullandığı el aletlerinin ve araçlarının kültür varlıklarına kazandırılması müze projesi ile mümkün olabilecektir.

**Not:** Kapsamlı teknik incelemesi yapılan tepelikler bildiri metninin yayım kuralları çerçevesinde 27 adet görsel örneğe indirilmiş, görsel örneklere ait bilgi formları kaldırılmıştır. Üç gruba ayrılan tepeliklerin her bir gruba ait bir adet gözlem fişi düzenlenerek bildirin sayfa sınırlamasına uygun hale getirilmesi sağlanmıştır.

## KAYNAKLAR

- Akcebe, N.B. (2015). *Akcebe Koleksiyonu*. Malatya: Kuyumcular Çarşısı.
- Anonim. (1986). *Ana Britanica*. İstanbul: Ara.
- Anonim. (1987). *Eczacıbaşı Sanat Ansiklopedisi*. İstanbul.



- Araz, N. (1985). Bankasını Başında Taşıyan Kadınlar. *Antika Dergisi*, 3(Haziran), 4-7.
- Arık, R., Dinçsoy, S., Ersel, M., Günvaran, Ş., Karababa, Z., Kavak, ve diğerleri (1972). *Bölgesel Türk Giysileri*. Ankara: Milli Eğitim Basımevi.
- Ayter, A. (1996). *Kuyumculuk Meslek Bilgisi Ve Mücevher Sanatı*. İstanbul: Arset.
- Barışta, H.Ö. (1993). *Türk El Sanatları*. Ankara: Türk.
- Bayat, A.H. (1997). Osmanlı El Sanatlarının Gelişmesinde Ehl-i Hiref'in Rolü Ve Kimliği. *Türk El Sanatlarını Uygulama ve Araştırma Merkezi*. 1, 53-63.
- Bodur, F. (1987). *Türk Maden Sanatı*. İstanbul: Aksoy matbaacılık.
- Çetiner, H. (1993). *Malatya*. İstanbul: Çetiner.
- Erden, Z.B. & Şenol, A. (1999). *Türk Halkoyunları Giysileri*. Ankara: Milli.
- Erginsoy, Ü. (1978). *İslam Maden Sanatının Gelişimi*. İstanbul: Kültür.
- Erkaplan, E. (2011). *Ankara İlinde Bulunan Tepeliklerin İncelenmesi*. Sanatta Yeterlik Doktora Tezi, Gazi Üniversitesi Eğitim Bilimleri Enstitüsü, Ankara.
- Erkaplan, E. (2013). *Ankara Etnografya Müzesinde Bulunan Tepelikler*. Eskişehir: Atatürk Kültür Merkezi Başkanlığı Yayınları.
- Erkaplan, E. (2016). *Çorum Müzesinde Bulunan Tepeliklerin İncelenmesi*. İstanbul: T.C. Başbakanlık Hazine Müsteşarlığı Darphane ve Damga Matbaası Genel Müdürlüğü.
- Görgünay, N. (2008). *Geleneksel Türk Giyim Tarihi*. İzmir: Grafmat.
- Gürtuna, S. (1999). *Osmanlı Kadını Giysisi*. (1. basım). Ankara: Türk Tarih Kurumu Basımevi
- Hacıbekiroğlu, E. (1993). *Halk Oyunları Giysi Rehberi*. Ankara: Damla.
- Hoşhanlı, İ. (2015). *Hoşhanlı Kuyumculuk*. Malatya: Malatya Kuyumcular Çarşısı. No:16.
- İldıroyuk, H. (2009). Anadolu'da Gelin Başlıkları. W.E. Weick, A. Wiczarek, G. Franke, P. Hesse(eds). *Evet-Fa, Ich Will!* (167-168). Germany: Druckverlog Kettler, Bönen.
- Malatya İl Kültür ve Turizm Müdürlüğü. (2009). *Ankara Rehberi*. Ankara: Ajans-Türk Basın ve Basım A.Ş.
- Kamiloğlu, İ. E. (2005). Bursa İli Geleneksel Kadın Başlıkları Üzerine Bir Araştırma. *Uludağ Üniversitesi II. Bursa Halk Kültürü Sempozyumu Bildiri Kitabı*, 3, 1175-1182.
- Kaplan, K. (2004). *Türkiye'de kuyumculuk ve altın*. İstanbul: İstanbul.
- Kırtunç, E. (1990). Anadolu kuyumculuğu ürünlerinden kemer ve tepelikler. *Kültür ve Sanat Dergisi*, 8, 76-78.
- Kızıoğlu, N. G. (1992). Anadolu geleneksel kadın başlıkları. *IV. milletlerarası Türk halk kongresi bildirileri*, 5, 133-139.
- Koçu, R.E. (1996). *Türk giyim, kuşam ve süslenme sözlüğü*. (2. Basım). İstanbul: Mart.
- Köroğlu, G. (2004). *Anadolu uygarlıklarında takı*. (1. Basım). İstanbul: Graphis.

- Kuşoğlu, M. Z. (1988). Kadın başlıklarında tepelikler, ilgi dergisi 54, İstanbul, s.34-35.
- Kuşoğlu, M. Z. (2006). *Resimli ansiklopedik kuyumculuk ve maden terimleri sözlüğü*. İstanbul: Baskı.
- Malatya Turizm Bakanlığı. (2001). *Malatya*. Ankara: T.C. Turizm Bakanlığı Tanıtma Genel Müdürlüğü.
- Malatya Valiliği. (1992). *Malatya motifi*. Ankara: Vakıfbank.
- Malatya Valiliği. (2001). *Malatya*. Ankara: Yorum.
- Önder, M. (1998). *Antika ve eski eserler kılavuzu*. Ankara: Minpa.
- Özbağı, T. (1993). Baş süslemelerinde kullanılan Anadolu kadın takıları. *Kültür ve Sanat Dergisi*, 20, 50-53.
- Özbağı, T. (2002). Geleneksel Türk takıları. *Türkiye*, 7, 785-799.
- Özder, L. (1995). *İç Anadolu Bölgesi Geleneksel Kadın Başlıkları ve Çeşitli Özellikleri*. Yayımlanmış Doktora Tezi, Gazi Üniversitesi Sosyal Bilimler Enstitüsü, Ankara.
- Özder, L. (1996). Günümüzde Ankara ilindeki Türk kadın başlıkları. *I. Türk Halk Kültürü Araştırma Sonuçları Sempozyum Bildirileri I*, 284-251.
- Özder, L. (1999). *İç Anadolu Bölgesi Geleneksel Kadın Başlıkları ve Çeşitli Özellikleri*. Ankara: Ekip Grafik.
- Özel, M. (1992). *Folklorik Türk kıyafetleri*. Türkiye Güzel Sanatları Geliştirme Vakfı Yayınları: 1, Ankara.
- Şekerci, H. (2008). El sanatlarından tombak işlemeciliğinin yaşatılıp yaygınlaştırılması. *Gazi Üniversitesi I. El Sanatları Sempozyumu Bildirileri*, 446-456.
- Şekerci, H. (2014). İstanbul ilindeki gümüş işlemeciliği. Yayımlanmamış Sanatta Yeterlilik Doktora Tezi, Gazi Üniversitesi Eğitim Bilimleri Enstitüsü. Ankara.
- Söylemez, F. (2009). *Amasya ili Suluova ilçesinde ve köylerinde bulunan yöresel başlıklar ve kıyafetler*, Gazi Üniversitesi Sosyal Bilimler Enstitüsü, Ankara.
- Tan, N. (1992). *Folklor Türk kıyafetleri*. Ankara: Ünal.
- Tansuğ, S. (1991). Altınla başlıkların dili. *Kültür ve Sanat*, 5, 71-76.
- Tansuğ, S. (2007). Anadolu gelinlerinin başlıkları. *Jival*, 3, 30-33.
- Türe, A. (2004). *Takılar ve süs taşlarında sembollerin dili*. İstanbul: Goldaş.
- Türe, A. (2005). *Dünya kuyumculuk tarihi 1takının öyküsü*. İstanbul: Goldaş.
- Türk Dil Kurumu. (1992). *Türkçe sözlük*. İstanbul: Milliyet.
- Türkiye Büyük Millet Meclisi (2012). *TBMM komisyon raporları*. <https://www.tbmm.gov.tr/tutanaklar/TUTANAK/TBMM/d22/c123/b114/tbmm221231140541.pdf> sayfasından erişilmiştir.
- Ülseven, M. (1986, Eylül). Kuyumculukta kıymetli takılar ve mihlayıcılık sanatı. *Antika*, 18, 22-27.
- Yılmaz, T. (1999). *Osmanlı maden sanatı*. (11.cilt). Ankara: Osmanlı.
- Yinanç, R. & Elibüyük, M. (1983). *Kanuni devri Malatya tahrir defteri*. Ankara: Gazi Üniversitesi.



## EKLER

### 1.1. BİLGİ FORMLARI

#### 1.grup savatlı madeni tepelikler



|  |  |
|--|--|
| <b>Fotoğraf No</b>   | : 1  |
| <b>Bulunduğu Yer</b>   | : İlhami HOŞHANLI.                             |
| <b>Ürünün Adı</b>  | : Tepelik.                                     |
| <b>Geliş Şekli</b>   | : Kendi tasarımı ve üretimi .                  |
| <b>Geliş Tarihi</b>  | : 1958   |
| <b>İnceleme Tarihi</b>   | : 12/ 08/2013                                  |
| <b>Yapım Tarihi</b>  | : 1965   |
| <b>Ürünün Formu</b>  | : Daire.                                       |
| <b>Ürünün Boyutları : En:- Boy: Çap: 11,5cm. Yükseklik: 3,5cm.</b> |  |
| <b>Tepelikte Kullanılan Malzemeler</b>                             | : Gümüş.                                       |
| <b>Tepelikte Kullanılan Teknikler</b>                              | :Kalıba döküm, dövme, kalıpla kabartma, savat. |
| <b>Süsleme Özellikleri</b>   | : Bitkisel süsleme, Geometrik süsleme.         |

**Kompozisyon** :Tepelik, daire formunda yükselteli bombe biçimli, içten kabartma tekniği ile şekillendirilmiştir. Alt iç kenarında baş üzerine tutturulmak üzere dört adet halka bulunmaktadır. Bir adet halkası mevcut değildir. Tepeliğin üst kısmında ustanın kalemişi savat tekniği ile yapılmış altı adet sınırlarının birbiri içinden geçerek kompozisyon oluşturduğu desenleme mevcuttur. Her bir geçme desen içinde, merkezinde beş yapraklı stilize bir çiçek motifinin etrafından yayılan yapraklar yer almaktadır. Tepeliğin dış kenarları noktalı sınır ve bu sınırı içten çevreleyen düz çizgi deseni ile savat tekniğinde çizilmiştir. Orta merkezde aynı süsleme ile daire şeklinde süsleme yapılmıştır. Kubbe eksiktir.



2-



3-



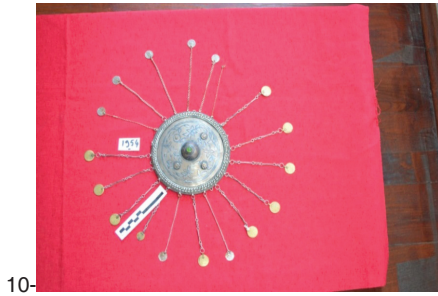
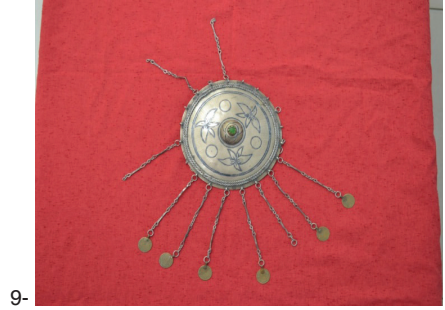
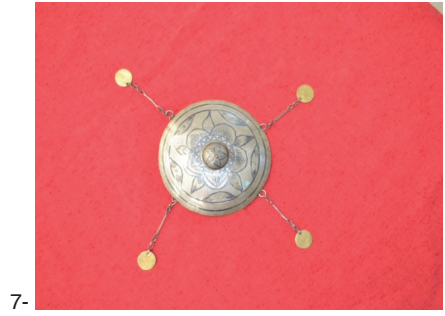
4-



5-





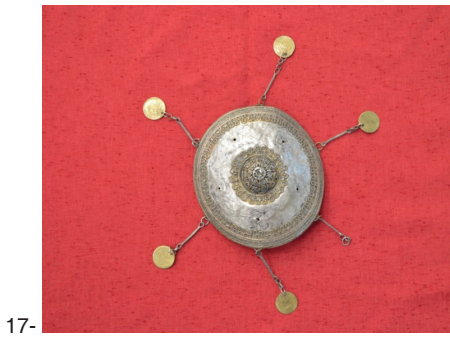


**2.grup Telkari madeni tepelikler;**

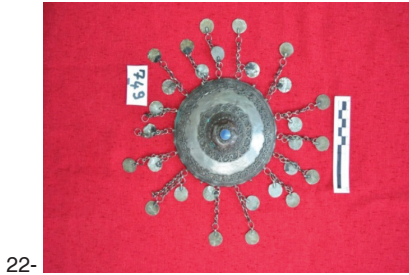
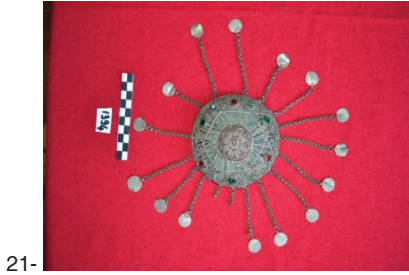
|  |  |
|--|--|
| <b>Fotoğraf No</b>                     | : 13                                     |
| <b>Bulunduğu Yer</b>                   | : İlhami HOŞHANLI.                       |
| <b>Ürünün Adı</b>                      | : Tepelik.                               |
| <b>Geliş Şekli</b>                     | : Kendi tasarımı ve üretimi.             |
| <b>Geliş Tarihi</b>                    | : 1958                                   |
| <b>İnceleme Tarihi</b>                 | : 12/ 08/2013                            |
| <b>Yapım Tarihi</b>                    | : 1958                                   |
| <b>Ürünün Formu</b>                    | : Daire.                                 |
| <b>Ürünün Boyutları:</b>               | <b>Çap:</b> 13cm. <b>Yükseklik:</b> 4cm. |
| <b>Tepelikte Kullanılan Malzemeler</b> | : Gümüş.                                 |
| <b>Tepelikte Kullanılan Teknikler</b>  | : <b>Döküm, dövme, telkâri.</b>          |
| <b>Süsleme Özellikleri</b>             | : Bitkisel süsleme, Geometrik süsleme.   |

**Kompozisyon** :Tepeliğin, dış kenarları dilimli daire formunda yükselteli bombe biçimli ve kubbelidir. Tepelik gümüş tellerin desen oluşturduğu yirmi adet ajurlu telkâri formunun kaynak yapılarak birleştirilmesinden oluşturulmuştur. Üzerine, güherse ve baklava dilimi formunda kesme plakaların kaynak yapılması ile oluşturulan süslemeler eklenmiştir. Tepeliğin üst kısmında yer alan kubbe kaynak yapılarak orta merkeze eklenmiştir.











24-



### 3.grup Kabartma desenli madeni tepelikler;

25-



|  |  |
|--|--|
| <b>Fotoğraf No</b>                     | : 25   |
| <b>Envanter No</b>                     | : 129  |
| <b>Bulunduğu Yer</b>                   | :Malatya Beş konaklar Etnoğrafya Müzesi.Vitrin.                                      |
| <b>Ürünün Adı</b>                      | : Tepelik  |
| <b>Geliş Şekli</b>                     | : Satın alma   |
| <b>Geliş Tarihi</b>                    | : Bilinmiyor   |
| <b>İnceleme Tarihi</b>                 | : 12/ 08/2013  |
| <b>Yapım Tarihi</b>                    | : Bilinmiyor   |
| <b>Ürünün Biçimi</b>                   | : Daire  |
| <b>Ürünün Boyutları</b>                | : Çap: 16cm <b>Yükseklik:</b> 3 cm <b>Penes sayısı:</b> 43 <b>Penes çapı:</b> 1-2cm. |
| <b>Zincir Uzunluğu</b>                 | : 6cm-9cm.   |
| <b>Tepelikte Kullanılan Malzemeler</b> | : Gümüş.   |
| <b>Tepelikte Kullanılan Teknikler</b>  | : Kalıba döküm, dövme, kalıpla kabartma.   |
| <b>Süsleme Özellikleri</b>             | : Geometrik süsleme.   |

**Kompozisyon** : Tepelik, daire formunda yükselteli bombe biçimli ve kubbelerdir. Kalıba döküm tekniğinde ve içten kabartma ile şekillendirilmiştir. Çevresinde on sekiz adet halka bulunmaktadır. Halkalar perçin çivisinin halka şeklinde kaynak yapılmasından oluşturulmuştur. Zincirler üzerinde iki adet penez yer almakta bir kısmı eksiktir. İçten kabartma yapılarak yüzey süslemesi yapılan tepeliğin üzerinde geometrik altı köşeli yıldız motifi yer almaktadır. Kubbe içten kabartma ile şekillendirilmiş, üzerinde stilize bitkisel çiçek motifi yer almaktadır. Penezlerin bir kısmı deliklidir.



26-



27-





EK 1.2.

Malatya il merkezinde bulunan madeni tepeliklerin malzeme ve yapım teknikleri tablosu

| MALZEMELER |  | TEKNİKLER     |       |         |              |         |          |             |        |       |        |                    |                   |         |                  |         |       |    |
|------------|--|---------------|-------|---------|--------------|---------|----------|-------------|--------|-------|--------|--------------------|-------------------|---------|------------------|---------|-------|----|
| ÖZELLİKLER |  | Şekillendirme |       |         |              |         |          | Birleştirme |        |       |        | Süsleme            |                   |         |                  |         |       |    |
|            |  | Döküm         | Dövme | Tavlama | Tomada çekme | Tesviye | Cilalama | Pres        | Perçin | Lehim | Kaynak | Kazıma / Kalem işi | Kabartma (iç-diş) | Telkari | Güherse / Granül | Mihlama | Savat |    |
| TOPLAM     |  | 30            | 30    | 30      | 30           | 30      | 30       | 30          | 30     | 30    | 14     | 6                  |                   | 15      | 10               | 2       | 15    | 14 |

Ek 1.3.



Fotoğraf 4 AKCEBE Kuyumculuk."Akcebe Ailesi", Aral, S., Malatya: Kuyumcular Çarşısı, 2014.



Ek 1.4.



Fotoğraf 5-6 İlhami Usta. "Hoşhanlı Kuyumculuk", Aral, S., Malatya: Hoşhanlı Apartmanı, 2015.