

T.C.
KÜLTÜR VE TURİZM BAKANLIĞI
TÜRKİYE KÜLTÜR PORTALI PROJESİ

ARKEOLOJİ VE SANAT TARİHİ
ESKİ ANADOLU UYGARLIKLARI
KALKOLİTİK ÇAĞ (TAŞ - MADEN ÇAĞI)



Prof. Dr. Aliye ÖZTAN

2009
ANKARA

1.4. Kalkolitik Çağ (Taş - Maden Çağı)

Anahtar Kelimeler: Türkiye, Taş- Maden Çağı, Kalkolitik

Neolitik Çağda kazanılan buluşlar ve bunlara bağlı gelişmeler bu çağ içinde uzun süre devam eder. Tarım ve hayvancılığa bağlı besin üretimi ile fazla besinin depolandığı yapıda çoğu köy boyutundaki yerleşimlerde yaşam uzun süre korunur. Neolitik yerleşimlerin bir kısmında yerleşime devam edilirken büyüklü küçüklü yeni yerleşimler kurulur ve yaygınlaşır. Bazı bölgelerde Neolitik dönem yangınla sona erer ve bunu takip eden bazı yeniliklerin yaşandığı dönem Kalkolitik olarak tanımlanır. Ancak bu geniş coğrafyada yeni dönem aynı zamanda başlamaz, Neolitik kültür bazı bölgelerde bir süre daha devam eder. Türkiye topraklarının morfolojik yapısına bağlı bölgelerde bazen birbirlerinden etkilenen, bazen de birbirine bağlanan yerel özellikler ön plana çıkar. Türkiye’de birçok kazı olmasına karşın Geç Neolitik ve Erken Kalkolitik Çağ kültürlerinin ayrımı henüz tam olarak ortaya konulamamıştır. Bunun nedeni iki dönem arasında kültürel bir kesinti olmamasıdır. Aksine bu iki dönem arasında bir devamlılık ve buna bağlı gelişmişlik söz konusudur. 3000 yıla yakın bir zamanda diliminde yaşanan bu çağ genel olarak Erken ve Geç Kalkolitik olarak ayrılır. Bazı yerleşim yerlerinde bunların arasında kalan dönem Orta Kalkolitik olarak değerlendirilir. Diğer taraftan bugüne kadar Kalkolitik Çağın tamamını kapsayan bir yerleşim yeri de henüz geniş ölçüde kazılmamıştır.

Kalkolitik Çağ’ın ileri düzeyde üretime dayalı düzeni içinde yerleşmeler kalabalıklaşır, köyler küçük kent boyutuna gelir. Buna bağlı olarak da yeni yönetim biçimleri ortaya çıkar. Farklı işlerde uzmanlaşan zanaat grupları daha belirginleşir. Üretim fazlası yerel ticareti aşarak bölgesel ve komşu ülkelere uzanan bir sisteme dönüşür. Böylece, ticaret giderek kurumsallaşır ve ekonomik güce erişmek isteyenler belli bölgelere sahip olmaya çalışır. Bu gelişimi elinde tutmak isteyen bölgelerde planlı yerleşimler kurularak kent devletlerine dönüşecek yapılanmaya gidilir. Birbirini tetikleyen bu oluşumlarla ekonomik ve idari yapıdaki değişiklikler Kalkolitik Çağın en belirgin özelliğidir.

Kalkolitik Çağda kullanılan malzemelerde de değişiklikler olur. Metal giderek daha fazla taşın yerini alır. Başta bakır olmak üzere metal kullanımı yaygınlaşır ve farklı maden filizlerinin karıştırılıp ergitilmesi ve döküm tekniğinin kullanılması gibi yenilikler ortaya çıkar. Bu nedenle de Çağın adı Taş- Maden olarak tanımlanır.

Bu Çağın alt başlıklarında farklı gelişimler daha belirgin olarak görülecektir.

Kaynak:

Anadolu’ da Uygarlığın Doğuşu ve Avrupa’ ya Yayılımı. Türkiye’ de Neolitik Dönem, yeni kazılar, yeni bulgular (Yayına Hazırlayanlar Mehmet Özdoğan- Nezih Başgelen) Arkeoloji ve Sanat Yayınları, İstanbul (2007)

Yakar, J., *Prehistoric Anatolia: Neolithic Transformation and the Early Chalcolithic Period*. Vol. I-II. Tel Aviv, 1991,1994

Yakar, J., *The Later Prehistory of Anatolia. The Late Chalcolithic and Early Bronze Age*. Oxford. 1985

Haklar (Rights): (Telif ve kullanım hakları ile ilgili bilgiler.)		
5846 sayılı Fikir ve Sanat Eserleri Kanunu uyarınca hazırlanan tüm içeriğin her türlü ortamda umuma arz yetkisi sınırsız süreyle Kültür Turizm Bakanlığına devredilmiştir. Bakanlık sonraki zamanlarda hazırlanan içerikle ilgili düzeltme, ekleme, silme veya yayından kaldırma hakkına sahiptir.		
Kaynağı Hazırlayan	Konu Editörü	Proje Yöneticisi
Prof.Dr. Aliye ÖZTAN	Prof. Dr. Işın YALÇINKAYA	



1.4.1. Yerleşimler ve Mimari

Anahtar Kelimeler: Türkiye, Taş- Maden Çağı, savunma mimarisi, konut, kamu yapıları.

Kalkolitik Çağ’ da, Geç Neolitik dönemin kimi yerleşimlerinde yaşam bir süre daha devam ederken bunlar dışındaki bazı alanlar ilk kez yerleşime açılır. Yeni katılımlarla Türkiye topraklarında büyüklü küçüklü yerleşimlerin sayısı artar. Bu çağın konut, ışlık, askeri nitelikli yapılarına geç dönemde resmi ve ekonomik işlevli olanlar katılır. Coğrafi şartlara göre değişiklik gösteren yapı malzemesi taş, kerpiç, ahşap, dal-örgüdür. Aynı yapıda birden fazla malzeme de kullanılabilir. Karadeniz (Samsun- İkiztepe), Marmara (Bursa- Ilıpınar, Kırklareli- Aşağı Pınar) bölgelerinde yöreye özgü ahşap mimari görülür.

Savunmaya yönelik mimariye Güneydoğu’ dan Trakya’ ya kadar geniş bir alanda rastlanır. Yerleşimin durumuna göre oval (Urfa- Hassek), kulelerle desteklenmiş dörtgen (Burdur- Hacılar, Kuruçay) planlı surlar yapılır. Kimi yerleşimlerde sur sadece “Yukarı Kent” i çevreler. Bu durumda sur dışında bazı konutlar ve ışıklar yer alır. Avlu ve meydanlar, bazen sokaklar taş veya çakıllarla döşenir. Bunların çevresinde konut, yönetici binası, ışlık, depo gibi farklı işlevlere sahip yapılar yer alır.

Konutlar bir çekirdek yapı veya avlu/ meydan çevresinde eklemelerle geliştirilmiş yapı kümeleri halindedir. Kimi yerleşimlerde ise sokaklar kıyısında bitişik olarak sıralanmış ya da bağımsız düzenlenmiştir. Dörtgen, kare veya yamuk planlı, çoğunlukla tek, bazen 2-3 odalıdır. Tek odalı konutlara Marmara, Ege ve Akdeniz Bölgelerinde önlerine sundurmalar, Orta Anadolu’ da içlerine depo bölmeleri eklenir. Kimi yapılar iki katlıdır. Duvarlar bazen payandalarla desteklenmiştir. Bütün yapılarda içte seki, silo, kil kutu, niş, ocak, fırın, tandır gibi donanımlar bulunur. Bunların bir ikisi, bazen yapı dışına, hemen kapının kıyısına da yapılır. Kalkolitik dönemde Ege (İzmir- Bakla Tepe), İç Batı (Eskişehir- Orman Fidanlığı) ve Doğu Anadolu (Elazığ Norşuntepe) bölgelerinde tek odalı, dörtgen planlı, dar kenarlarından biri apsisli yapılar görülür.

Güneydoğu Anadolu’ da yerel özellikler yanında komşusu Mezopotamya’ nın bu dönemdeki çağdaşı olan, Halaf (Suriye) ve Ubeyd (Irak) kültürleri ile yoğun ilişkiler görülür. Karakteristik özelliği boyalı bir seramik türü ve yuvarlak planlı (tholos) yapıları olan Halaf kültürünün bu elemanları kuzeyde Doğu Anadolu, batıda Akdeniz bölgesine kadar yayılır.

Geç Kalkolitik’ de gelişen ekonomi ve ticaret bağlı olarak Fırat kıyısında birçok yeni yerleşim ortaya çıkar. Elazığ (Norşuntepe, Korucutepe), Malatya (Arslantepe, Değirmentepe), Urfa (Hassek, Hacı Nebi), Adıyaman (Samsat) illerindeki bu kasaba/ kentlerdeki planlamalar bir avlu veya meydan çevresinde geliştirilmiş ya da eğimli alanlara farklı teraslar üstüne inşa edilmiş yapılar şeklindedir. Bu yerleşimlerin hepsinde Anadolu geleneğinde bitişik düzende, ancak anıtsal ölçülerdeki yapılar yer alır. Kimi yapıların duvarları resimler veya Ubeyd kültüründen tanınan kilden yapılmış, ortaları çukur koni biçimli mozaik çivilerle bezenir. Bu çağın sonlarına ait Arslantepe’ de açığa çıkarılmış iki yapı “Kamu Yapıları” hakkında bilgiler sunar. Bunlardan ilki, içinde sunu sekileri olan, bir merkezi oda ve onun iki yanındaki odalardan oluşan bir tapınaktır. Bundan sonraki dönemde inşa edilmiş diğeri ise birbirleri ile bağlantılı kamu yapılarından oluşur. Bu karmaşık yapının idari, dini, ekonomik işlevleri buluntularına göre belirlenir. Geç Kalkolitik Çağ’ da toplumsal tabakalaşmanın var olduğu savına Arslantepe’ nin bu anıtsal, karmaşık yapısı ve Korucutepe yönetici ? mezarı kanıt olarak gösterilir.

Bu gelişmeler hemen arkasından gelen Eski Tun Çağında Anadolu’ da yaşayan insanların birçok bölgede ilk şehir devletlerini kurmasına altyapı oluşturur.



Foto 1 : Arslantepe Geç Kalkolitik Çağ “Kamu Yapıları”

[Frangipane, M., *Alle Origini del Potere. Arslantepe, la collina dei leoni*, S.15,Milano.2004]



Foto 2 : Değirmentepe Kalkolitik Çağ yapıları

[Belli, O., *Türkiye Arkeolojisi ve İstanbul Üniversitesi (1932-1999)*, S 51, fig.3, Ankara, 2000.]

Kaynak:

Anadolu' da Uygarlığın Doğuşu ve Avrupa' ya Yayılımı. Türkiye' de Neolitik Dönem, yeni kazılar, yeni bulgular (Yayına Hazırlayanlar Mehmet Özdoğan- Nezih Başgelen) Arkeoloji ve Sanat Yayınları, İstanbul (2007)

Frangipane, M., *Alle Origini del Potere. Arslantepe, la collina dei leoni*, Milano. 2004

Yakar, J., *Prehistoric Anatolia: Neolithic Transformation and the Early Chalcolithic Period*. Vol. I-II. Tel Aviv, 1991,1994

Yakar, J., *The Later Prehistory of Anatolia. The Late Chalcolithic and Early Bronze Age*. Oxford. 1985

Haklar (Rights): (Telif ve kullanım hakları ile ilgili bilgiler.)		
5846 sayılı Fikir ve Sanat Eserleri Kanunu uyarınca hazırlanan tüm içeriğin her türlü ortamda umuma arz yetkisi sınırsız süreyle Kültür Turizm Bakanlığına devredilmiştir. Bakanlık sonraki zamanlarda hazırlanan içerikle ilgili düzeltme, ekleme, silme veya yayından kaldırma hakkına sahiptir.		
Kaynağı Hazırlayan	Konu Editörü	Proje Yöneticisi
Prof.Dr. Aliye ÖZTAN	Prof. Dr. Işın YALÇINKAYA	

1.4.2. Sanat

Anahtar Kelimeler: Türkiye, Kalkolitik Çağ, ışıklar, duvar resmi, heykelcik, bezekli çanak çömlek.

Kalkolitik Çağ'da da sanat ürünleri büyük ölçüde zanaatlar içinde gelişir. Bunlar duvar resimleri, plastik sanat eseri olan heykelcikler, kap kacak bezemeleri, takı, mühür gibi örneklerle temsil edilir. Bu ürünlerin yapıldığı ışıklara Kalkolitik Çağ' da daha yaygın olarak rastlanır. Burdur- Hacılar' da çömlekçi, Kırklareli- Aşağı Pınar' da takı, Manisa- Kulaksızlar' da taş kap ve heykelcik, Mersin Yumuktepe, Elazığ Norşuntepe ve Tepecik' de madenci ışıkları kolların çeşitliliğini ve yayılımın genişliğini belirtir. Işıklar el sanatı bu ürünlerin yapımında kullanılan aletler ve üretim aşamalarını göstermesi bakımından önemlidir.

Bu çağın duvar resimleri, daha erken olan geometrik bezekli biri Karaman- Can Hasan'da, geç örnekler ise Fırat kıyısındaki yerleşimlerde Norşuntepe, Değirmentepe ve Arslantepe' den tanınır. Son gruptakiler Neolitik Çağ duvar resimlerinden tamamen farklı, şematik bir stildedir. Birinde bir geyik, diğerinde güneş, bitki ve geometrik motifler, sonuncusunda bazı simgesel motifler ile üstünde gölgesi olan kızak biçimli bir arabada taşınan seçkin bir birey gösterilir.

Kil ve taştan yapılmış heykelciklerin stillerinde değişiklik olur. Önceki çağın plastik, çoğu zaman abartılı ifadeleri yerini daha az ayrıntılı, stilize olanlara bırakır. Kalkolitik Çağa özgü damga mühürlerde ise çoğunlukla geometrik, bunların yanında Doğu ve Güneydoğu Anadolu' da Mezopotamya kültürleri ile ilişkileri gösteren figür bezekli örnekler üretilir.

Bölgesel özelliklerin en fazla kendini gösterdiği dal olan çömlekçilikte biçimlerde artış görülür. Bezekli çanak çömleklerin bir kısmı bu dalda birer sanat ürünü halini alır. Kapların bir kısmı boya, kabartma, çizi veya baskı tekniklerinde bezenir. Boya bezekli örneklerde bölgesel özellikler daha belirgindir. Göller bölgesine özgü boyalı kaplar, Hacılar' da saptanan işliğe göre büyük olasılıkla bu yerleşimde geliştirilmiştir. Bölgenin kırmızı üstüne beyaz veya tersi renklerde boyanmış kapları, her bölgede görülen geometrik motifler ve bölgeye özgü olan soyut motiflerden geliştirilen değişik kompozisyonlarla bezenir. Can Hasan' da ise krem veya beyaz zemin üstüne kırmızı, kahverengi boya ile yapılan geometrik motifli bezeme yapılır.

Çoğunlukla siyah renkli kaplara uygulanan bir yöntemde, çizilerek yapılan motifler bazen beyaz bir macunla doldurularak karşıt renklerle de bezenir. Bu tür bezeme farklı bölgelerde yaygınlaşır. Değişik bölgelere özgü bezemeler ve yeni kap biçimlerinin etkileri, komşu kültürlerden başlayarak daha uzak mesafelere kadar ulaşır. Bu etkiler sadece Türkiye içinde değil günümüz sınırları dışındaki bölgelerle de ilişkilerin olduğunu kanıtlar. Örneğin Marmara ve kuzey Ege' de hem Balkan hem de Anadolu özellikli biçimler ve bezemeler görülür. Öte yandan Doğu ve Güneydoğu Anadolu Bölgelerinde Halaf (Suriye) ve Ubeyd (Irak) tipi kaplar o alanlarla sıkı ilişkilerin olduğunu belgeler. Kendine özgü motif, renk ve kompozisyona sahip bu boyalı kaplar eski yakın doğuda geniş bir yayılım gösterir. Ticari olarak üretildikleri düşünülen Halaf türü kapların Anadolu' da ithal örnekleri yanında yerel taklitleri de yoğun olarak yapılır. Bu ilişkiler sadece ithal ve onların taklitlerinin yapımı düzeyinde kalmaz Geç Kalkolitik dönem başından itibaren Ubeyd kültüründe geliştirilen bir teknoloji olan çark kullanımı da bölgeye gelir. Böylece bu kültürle ilişkili olan bölgelerde ağır dönen çarkta yapılmış seri üretime geçilir.

Kalkolitik Çağa adını veren maden teknolojisindeki gelişmeler Denizli-Beycesultan, Burdur-Kuruçay, Can Hasan, Çorum- Büyük Güllücek, Samsun- İkiztepe ve Yumuktepe' den elde edilen silah, alet ve süs eşyaları ile belirlenir. Hançer, mızrak ucu, balta asa/ topuz gibi silahlar, kalem, keski, delici, bız, bıçak, çuvaldız, iğne, olta gibi alet ve eşyalar bakırdan üretilir. Bunlarla birlikte bulunmuş bilezik, halka, boncuk, iki sarmallı sembol gibi süs eşyaları sonraki çağda geliştirilecek madenciliğin ilk adımlarıdır.

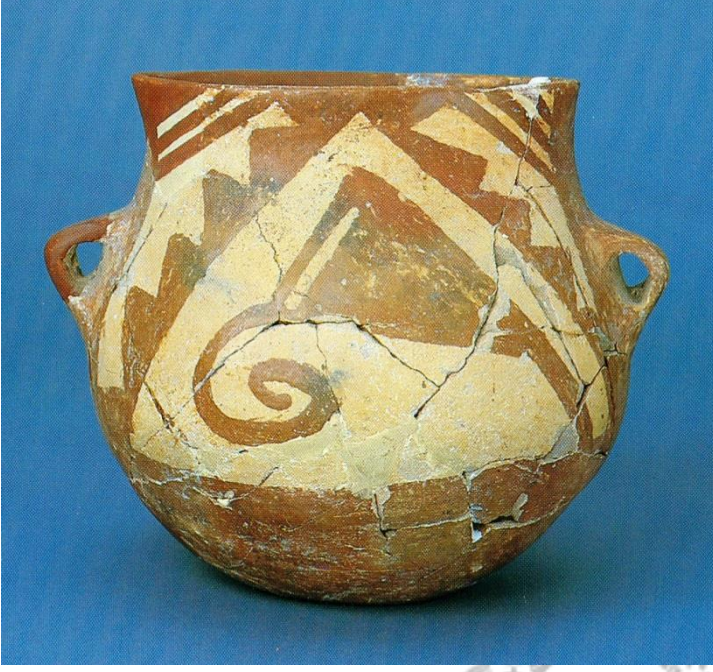


Foto1: Hacılar'dan boya bezemeli pişmiş toprak kap

[Uygarlıklar Ülkesi Türkiye, Land of Civilizations, Türkiye, No 31, Tokyo, 1985]



Foto 2 : İkiztepe' den metal eserler

[Bilgi,Ö.,*Anadolu,Dökümün Beşiği*, S. 47, İstanbul, 2004.]



Foto 3 : Arslantepe’den duvar resmi

[Frangipane, M., Alle Origini del Potere. Arslantepe, la collina dei leoni, S.65,Milano.2004]

Kaynak:

Anadolu’ da Uygarlığın Doğuşu ve Avrupa’ ya Yayılımı. Türkiye’ de Neolitik Dönem, yeni kazılar, yeni bulgular (Yayına Hazırlayanlar Mehmet Özdoğan- Nezih Başgelen) Arkeoloji ve Sanat Yayınları, İstanbul (2007)

Yakar, J., *Prehistoric Anatolia: Neolithic Transformation and the Early Chalcolithic Period*. Vol. I-II. Tel Aviv, 1991,1994

Yakar, J., *The Later Prehistory of Anatolia. The Late Chalcolithic and Early Bronze Age*. Oxford. 1985

Haklar (Rights): (Telif ve kullanım hakları ile ilgili bilgiler.)		
5846 sayılı Fikir ve Sanat Eserleri Kanunu uyarınca hazırlanan tüm içeriğin her türlü ortamda umuma arz yetkisi sınırsız süreyle Kültür Turizm Bakanlığına devredilmiştir. Bakanlık sonraki zamanlarda hazırlanan içerikle ilgili düzeltme, ekleme, silme veya yayından kaldırma hakkına sahiptir.		
Kaynağı Hazırlayan	Konu Editörü	Proje Yöneticisi
Prof.Dr. Aliye ÖZTAN	Prof. Dr. Işın YALÇINKAYA	

1.4.3. İnanç

Anahtar Kelimeler: Türkiye, Kalkolitik Çağ, heykelcik, idol, mezarlık, küp mezar.

Kalkolitik çağda inançla ilgili bilgiler heykelcik, kült kapları ve ölü gömme gelenekleri ile belirlenir.

Heykelcikler içinde erkeklerin sayısal azlığı Geç Neolitik Çağ’ da olduğu gibi doğuran ve besleyen güç olarak “Tanrıça” inancının sürdüğünü kanıtlar. Tanrı ve tanrıçalarda önceki dönemden gelen az sayıda plastik görünümeler giderek ayrıntıların daha az belirtildiği stilize örneklerle dönüşür. Heykelciklerin daha yassı ve boyun, baş gibi organların uzun ifadeler gelecek çağın idollerinin öncüleridir. Temelde inançla ilgili olan bu eşya grubunda bölgesel özellikler görülür. En belirgin olanlar batı ve orta Anadolu örnekleridir. İlk bulundukları yere göre Kilian (Gelibolu) tipli olarak anılan heykelciklerin işliğı olan Manisa Kulaksızlar’ da, mermerden üretilmiş ince bir işçiliğe sahip şematik heykelcikler geniş yüzlü, uzun boyunlu, ince gövdeli, düşük omuzludurlar. Kollar gövdenin yanında göğüsleri tutar biçimdedir. Kalça keskin bir hatla verilir ve birbirine yapışık bacaklar bir çizgi ile ayrılır. Sadece, başta gözler ve burun, gövdede ise üçgen şeklindeki cinsel organ belirtilir. Aynı şekilde üretilmiş örneklerin tümü olasılıkla aynı tanrıçayı betimler. Bir başka yerel üretim taş veya kilden yapılmış Karaman- Can Hasan heykelcikleridir. Kalkolitik Çağ’ da geliştirilmiş, oturur veya ayaktaki tanrı ve tanrıça heykelcikler büyük boyutlu (10- 32 cm.) olmaları ile ayrıcalıklıdır. Uzun baş ve boyunlu heykelcikler bazı bezekli yüksek başlıklıdır. Şematik olan yüzde detaylar, elbise ve takılar boya ile belirtilir. Yassı uzun biçimli (8- 26 cm.) kadın ve erkek başlarından oluşan heykelcikler bu yerleşime özgüdür.

Trakya’ da büyük boyutlu insan biçimli kült kapları, Akdeniz ve İç Anadolu Bölgesi’ nin insan ve hayvan biçimli kapları inançla ilgili diğer eşyalardır.

Ölü gömme adetleri açısından, bebek ve çocuklar hâlâ yerleşim içine gömülmeye devam ederken çoğu yerleşimde yetişkinler (İzmir- Bakla Tepe, Denizli- Beycesultan) ayrı bir alandaki mezarlığa gömülmeye başlar. Mezar tipleri çeşitlenir ancak halen ana rahmindeki durumda gömme esastır. Toprak ve küp/ kap mezarlar en yaygın tiplerdir. Kerpiç çevrili ya da kuyu mezarlar da ortaya çıkar. Bazı mezarlara birden fazla birey gömülürken bazılarında ölünün üstüne aşı boyası dökülür. Mezar hediyeleri gömülen kişinin ekonomik durumunu ve statüsünü yansıtan görünüm alır. İnanç sistemine ilişkin Doğu Anadolu’ daki iki yerleşimdeki mezarlardan önemli bulgular elde edilmiştir. Bunların ilki Elazığ- Korucutepe’ de çevresi kerpiçle çevrelenmiş bir kadın ve erkeğe ait olandır. Mezarın ayrıcalıklı yapımı ve bireylerin zengin takı ve silahları ile birlikte gömülmeleri nedeniyle “ Yönetici Mezarı” olarak nitelendirilir. İnanç açısından önemli diğer yerleşim olan Malatya- Değirmentepe’ de evlerin tabanı altına gömülmüş 31 mezarda bebek ve çocuklar kaplar içine veya kilden petek biçimli kutulara konulmuştur. İskeletlerin antropolojik incelemeleri Değirmentepe bireylerinde, başın daha bebekken çeşitli yönlerden sargılara alınarak bilinçli olarak deforme edilmesi âdeti saptanmıştır. Sadece kız çocuklarına uygulanan bu yöntemle başlara uzun bir görünüm kazandırılır. Aynı adete Hatay- Tel el Şeyh, Adıyaman- Hayaz, Urfa- Kurban Höyük, Bakla Tepe’ de yetişkinlerde de rastlanır.



Foto 1 : Canhasan'dan pişmiş toprak figürin

Kulaçoğlu, B., Gods and Goddesses, Museum of Anatolian Civilizations, S.67, Fig.69, İstanbul, 1992.



Foto 2a-b : Kilia tipi idol

[Joukowsky, M. S. Prehistoric Aphrodisias, An Account of the Excavations and Artifact Studies, vol I S. 218-219, Resim 243a-b, Belgium, 1986.]

Kaynak:

Anadolu' da Uygarlığın Doğuşu ve Avrupa' ya Yayılımı. Türkiye' de Neolitik Dönem, yeni kazılar, yeni bulgular (Yayına Hazırlayanlar Mehmet Özdoğan- Nezih Başgelen) Arkeoloji ve Sanat Yayınları, İstanbul (2007)

Takaoğlu, T., *A Chalcolithic Marble Workshop at Kulaksızlar in Western Anatolia. An analysis of production and craft specialization.* BAR 1358, Oxford, 2005

Özbek, M., “Cranial deformation in a subadult sample from Değirmentepe (Malatya, Turkey) *American Journal of Physical Anthropology* 115, 2001, 238- 244

Yakar, J., *Prehistoric Anatolia: Neolithic Transformation and the Early Chalcolithic Period*. Vol. I-II. Tel Aviv, 1991,1994

Yakar, J., *The Later Prehistory of Anatolia. The Late Chalcolithic and Early Bronze Age*. Oxford. 1985

Haklar (Rights): (Telif ve kullanım hakları ile ilgili bilgiler.)		
5846 sayılı Fikir ve Sanat Eserleri Kanunu uyarınca hazırlanan tüm içeriğin her türlü ortamda umuma arz yetkisi sınırsız süreyle Kültür Turizm Bakanlığına devredilmiştir. Bakanlık sonraki zamanlarda hazırlanan içerikle ilgili düzeltme, ekleme, silme veya yayından kaldırma hakkına sahiptir.		
Kaynağı Hazırlayan	Konu Editörü	Proje Yöneticisi
Doç. Dr. Yavuz BAYRAM	Prof. Dr. Ahmet MERMER	Prof. Dr. H. Hale KÜNÜÇEN

