



## Mezitli

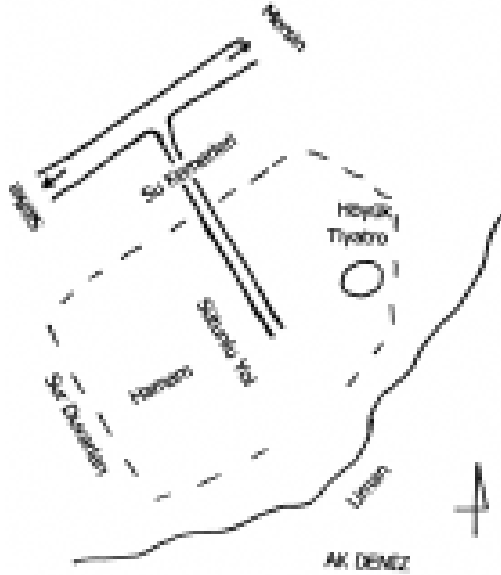
Antik Liman	51
Fındıkpınar Kalesi	54
Kaleburnu	53
Kuzucubelen	53
Nekropol Alanı	52
Roma Hamamı	52
Soli Höyük	51
Soli-Pompeiopolis (Viranşehir)	48
Sütunlu Cadde	50
Tece Kalesi	57
Tepeköy Kalesi	56



Mersin,  
Soli-Pomeiopolis  
sütun başlığı

## Soli-Pompeiopolis (Viranşehir)

Mersin'in yaklaşık 11 km. güneybatısındaki Mezitli Beldesi'nin 2 km. güneydoğusunda yer alan ören yerinin İ.Ö. 8-7. yüzyılda kurulduğu kabul edilmektedir. Strabon, kentin Akhaioslar ve Rhodos'taki Lindoslular, Pompenius Mela ise Argoslu ve Rhodoslu kolonistler tarafından kurulduğunu yazmaktadır. İ.Ö. birincisinde önemli bir liman olan Soli İ.Ö. 6. yüzyıl ortalarında başlayan ve Büyük İskender'e kadar süren Anadolu'daki Pers egemenliği döneminde de önemini



Mersin,  
Soli-Pomeiopolis



korumuştur. İ.Ö. 5. yüzyılda özerkliğini koruduğunun kanıtı olarak kendi adına sikke bastırması gösterilmektedir. Soli'de bulunduğu öne sürülen ve bugün Berlin Staatliche Museen'de bulunan Luvice yazıtlı mühürler ve Orta Tunç Çağı'na tarihlenen silahlar buraya ait olarak elde edilen daha erken dönem bilgileridir. Komedi şairi Philemenos (İ.Ö. 361-262), filozof Chrysippos (İ.Ö. 280-205) ile matematikçi ve astronom Aratos (İ.Ö. 310-240)' un burada yaşadığı sanılmaktadır. Ayrıca Cicero ve Strabon'un arkadaşı Athenodoros; Pyromakhos'un öğrencisi ünlü heykeltıraş Milan'da Soli'de yetişmişlerdir.

Strabon'a göre Soli-Pompeiopolis Antik Çağ'da Kilikia Tracheia (Dağlık Kilikia) ile Pedias'ın (Ovalık Kilikia) sınırını oluşturmaktadır.

Hellenistik Devirde Seleukos egemenliğinde olan bu liman kenti, parlak bir dönem yaşamıştır. Büyük İskender İ.Ö. 333'teki Persler'e karşı yapılan Issos Savaşı ile Soli'ye girmiştir. Ayrıca Büyük İskender Soli'deki bir tapınağa bir miktar para da bırakmıştır. Büyük İskender'in ölümünden sonra İ.Ö. 323'de kent Seleukos ve Ptolemaioslar arasında çekişmeye sahne olmuştur. Soli, II. Antiochos Teos (İ.Ö. 261-240) döneminde Ptolemaios-

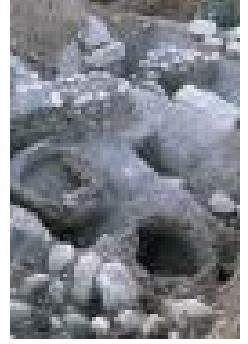
lar'ın eline geçer. İ.Ö. 197'de III. Antiochos Kilikia sahilleri boyunca Soli şehrini yeniden alır. Seleukos yönetiminin İ.Ö. 1. yüzyılda zayıflamasıyla Soli için de zor günler başlamıştır. Ermeni Kralı Tigranes, kenti yağmalayıp, halkını göçe zorlamıştır. Böylece, Kilikia için yağmacılık, esir ticareti ve kargaşa ile dolu korsanlık dönemi içerisinde Soli kentinde kendisini bulmuştur. Roma Senatosu tarafından konsül seçilen Romalı Komutan Pompeius yönetim zayıflığına yol açtığı için Akdeniz'deki korsan faaliyetlerine son vermekle görevlendirilir. Pompeius Kilikia'da yuvalanmış olan korsan gemilerini ele geçirek Anadolu kıyılarında güvenliği sağlamış ve nüfusu azalan kente bazı korsanları yerleştirmiştir. Grekçe Soli, Latince Soli olarak kullanılan ve "Güneş" anlamına gelen kentin adı, bu olaydan sonra Pompeiopolis ( Pompeius'a adanmış kent) olarak değiştirilmiştir. Roma Dönemi'nde kent yeniden canlılığına kavuşmuştur. İmparator Hadrianus İ.S. 130'da Anadolu'ya yaptığı gezi sırasında Roma'nın eyaleti olan Kilikia'ya kadar gelmiştir. Soli'deki liman çalışmalarına parasal destek vermiştir. Hıristiyanlık döneminde bir piskoposluk merkezi olan Soli, 6. yüzyılda meydana gelen depremde zarar görmüş ve 7.yüzyılda da Arap akınlarıyla karşı karşıya kalmıştır. Soli'nin, Antik Dönemde, Yunan dilini bozuk konuşması ve yukarıda anılan ünlülerinin yanı sıra, çekirdeksiz narları ve Soli yakınındaki Liparis (Liparos=yağ) Çayı'nın suyunun yağlı olması ve yağlı suya giren insanların şifa bulması ile de ünlü



olduğu ileri sürülmektedir.

19. yüzyılda Soli'ye gelen Avrupalı gezginler, kentte tiyatro, tapınak, hamam gibi yapıların ve nekropol alanının bulunduğu söz etmektedirler. Kente yapılan araştırmalarda bugüne kadar her hangi bir dini yapının varlığı tespit edilememiştir. Hıristiyanlıkla ilgili buluntular son derece az olup birkaç seramik parçası ve paye parçalarından ibarettir. Bunun nedeni öncelikle bu yapıların aşırı tahribata uğraması nedeniyle gözle görülür bir kalıntı kalmaması ya da bu anlamda yeterince araştırılmaması olabilir.

Günümüzde Soli antik kentinin çevresi yerleşim alanları ile dolmuştur. Sütunlu Yol, Höyük, Antik Liman, Roma Hamamı, Su Kemerleri yok olma tehlikesi ile karşı karşıyadır. 1999 yılından beri Mersin Müzesi ve Doç. Dr. Remzi Yağcı başkanlığında devam etmekte olan kazılar sonucunda Soli hakkında daha geniş bilgiler elde edilmeye başlanmıştır.



Soli-Pomeiopolis höyüğünden bir detay

1. Soli-Pomeiopolis höyüğünde kazı çalışmaları
2. Sütun başlığı



## Sütunlu Cadde

200 tane olduğundan bahsedilen ve kalkerden yapılmış olan sütunlardan bugün 33'ü ayakta. Bunlardan 4'ü batı, 29'u doğu sütun dizisine aittir ve bunlar İ.S. 2. ve 3. yüzyıllara tarihlenmektedir. Korinth düzenindeki sütun başlıklarından bazıları figürlüdür. Ayrıca bazı sütunların yazıtlarından, caddeye bakan konsolların, Roma imparatorlarının ya da üst düzey yöneticilerinin heykellerini taşıdığı anlaşılmaktadır. Son yapılan kazılarda ele geç-

1-2. Soli-Pomeiopolis, sütunlu cadde



1

meye başlayan mermer heykeller özellikle Nemesis heykelinin arkasında bulunan zana deliği bu durumu kanıtlayan en önemli buluntular arasındadır. Diğer heykellerle birlikte Mersin Müzesi'ne taşınan ve 2003 kazılarında ele geçen Dionyzos, Pan ve Panter üçlü heykel grubu görülmeğe değerdir. Soli kazısından çıkan heykellerin Prof. Dr. Elif Tul Tunalay tarafından tamamlanan incelemeleri sonucunda birisinin Asklepios ve onun yardımcısı Telesphoros, diğerinin onun kızı sağlık tanrıçası Hygieia olduğu bir diğerinin ise İmparator Balbinus'un portre heykelinin belli bir tasvir programı çerçevesinde, yüksek memur ve tanrılarla birlikte dikildiği ve Hygieia görünümündeki Salus'un hem imparatorun kişisel sağlığını hem de Kilikia Eyaleti'nin ve Roma Devleti'nin sağlığını koruyan bir kompozisyon anlamında yapılarak yerleştirildiği sonucu ortaya çıkmıştır. Bu heykeller de sütun başlıkları gibi İ.S. 2. ve 3. yüzyıllara tarihlendirilmişlerdir. 2007 ve 2008 yıllarında Sütunlu Cadde'nin doğusunda yapılan kazılar sonucunda bir kadına ait olduğu belirlenen altın takılar ve bronz bir Apollon heykelciği ele geçirilmiştir.



2

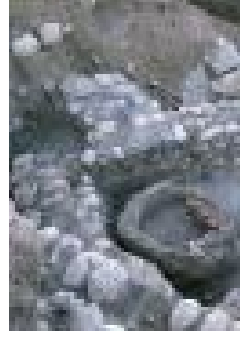
## Soli Höyük

2 m. yüksekliğinde ve 300 m. çapındadır. Tepe üzerinde yapılan yüzey araştırmalarında Erken Demir Devri'nden, Roma Dönemi'ne kadar tarihlenen seramik parçaları bulunmuştur. Kazılarla da mimari buluntuların yanı sıra çok sayıda amphora parçaları, kandiller, dokuma ağırlıkları ve ocaklar, terrakota figürin başları, küçük bir Bes figürü ve bir adet skarebeus ortaya çıkarılan güzel buluntulardan sadece bir kaçıdır. Yine kazılarda ortaya çıkarılan orak, dilgi parçaları ve dibek taşları gibi eserler tarihinin Neolitik Dönem'e kadar gittiğini göstermektedir. Bunun yanı sıra Kalkolitik, Eski Tunç Dönemleri'nin varlığı da bilinmektedir. Hitit Dönemi'ne ait eserler arasında ise pişmiş toprak bir damga mühür, bir matara, bulla ve büyük bir tabaktan bahsedilebilir. Soli Höyük'te ve tiyatro bölümünde yapılan kazı çalışmalarında elde edilen buluntulara göre Höyük kısmında da Klasik, Arkaik, Geometrik ve Helenistik dönem buluntuları ele geçmiştir.

## Antik Liman

Kalıntılarının bir bölümü bugün de görülebilen liman, birbirinden 200 m. karalıklarla düzenlenmiş iki dalgakırandan oluşmaktadır. Bunlardan batıdaki daha iyi korunmuştur.

Büyük kalker blokların, demir perçinlerle tutturulduklarını gösteren izler halen görülebilmektedir. Batıdaki dalgakıranın batısı kum yığıntısı ile dolmuştur. Yapılan ölçümlere göre korunmuş olan uzunluğu 160 m., eni ise 23m. dir.Yapı malzemesi olarak kullanılan kalker taşların yaklaşık olarak uzunluğu 160 cm., eni 60 cm. ve derinliği 60 cm.'dir. Doğu'daki dalgakıranın çok azı kaldığı için ancak 40 m. kadar ölçülebilmektedir. Antik döneme ait liman kalıntısı gözle görülebilen ender ören yerlerinden birisidir. Çünkü bu bölgedeki limanlar daha çok doğal konumları itibarı ile kullanılmışlardır. Ancak liman kalıntısı üzerinde maalesef bugün bir tesis bulunmaktadır.



Soli-pomeiopolis,  
Höyük

Antik liman





1

## Roma Hamamı

Soli'de yüzeyde görülebilen mimari kalıntılardan biriside Roma Hamamı'dır. Bu yapıdan da günümüze sadece birkaç duvar parçası kalmıştır.

## Nekropol Alanı

Soli kentine ait nekropol alanı tesadüfi olarak açılmakta olan bir yol yapımı sırasında kentin batısında ve yine artma tesisi ünitesi yapılırken kentin güneyinde ortaya çıkmıştır. Batıdaki nekropolde yapılan kazılar sonucunda 10x10 m. ebatlarındaki bir alanda elli kadar mezar tespit edilmiştir. Halka ait olduğu düşünülen mezar yapıları arasında Urneler, amphoralara yapılan gömüler, pythos mezarlar, larnaks tipi mezarlar, kiremit mezarlar, lahitler, toprak mezarlar ortaya çıkarılmıştır. Mezarlara bırakılan ölü hediyeleri az olmakla birlikte aynı alanda mezar çeşitliliğinin çok olması dikkat çekicidir. Ölü hediyeleri arasında pişmiş toprak ve cam koku kapları, boncuklar, sikkeler, pişmiş toprak figürin parçaları sayılabilir. Bütün bunların yanı sıra kentin kuzeyinde ve doğusunda da daha münferit mezarlara da rastlanmıştır.

2



1. Mersin Müzesi, Soli, Tanrı Bes Figürini
2. Mersin Müzesi, Soli-Kiremit Aplik
3. Mersin Müzesi, Soli-Kandiller



3

## Kaleburnu

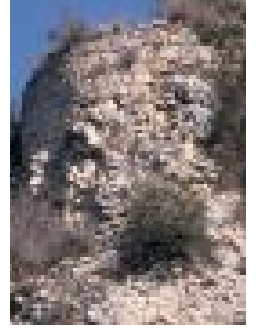
Mersin'in yaklaşık 30 km. batısında Fındıkpınarı yolu üzerinde bulunan, şimdiki adı Cemilli eski adı Kaleburnu olan köyün girişinde, yolun sağındaki yüksek bir tepe üzerinde kurulmuş Orta Çağ kalesidir. İç sur ve dış sur bulunmaktadır. Surların ve burçların bir kısmı ayakta kalmıştır. Yüzeyde Bizans, Selçuklu, Osmanlı Dönemleri'ne ait seramik parçalarına rastlanmaktadır.

## Kuzucubelen

Mersin'in 34 km kuzeybatısında, Fındıkpınar yolu üzerinde, 450 rakımlı küçük bir gözetleme kalesidir. Köylüler tarafından Taş Kale olarak adlandırılmaktadır.

İki katlı ve dikdörtgen planlı olan kalenin üst katı tonozla örtülüdür. Duvarlar sağlamdır ancak içte yer alan iki kemeri çökmüştür. İç tarafındaki blokların kenarları çok miktarda harç ve küçük kaya parçaları ile doldurulmuştur. Daha üst seviyedeki tek giriş kuzeybatıdadır ve kapı girişinde, Belenkeşlik Kalesi'ndeki gibi kaldırılabilir ahşap bir seyyar merdiven kullanılmış olmalıdır. Yüksek seviyedeki diğer açıklıklar doğu ve güney duvarlarındaki dar deliklerdir.

Şu anki haliyle Orta Çağ mimarisini yansıtmakta olan kalenin Roma ve Bizans Dönemleri'nde de iskan gördüğü anlaşılmaktadır. Kilise, sarnıç ve belki de Kilisederesi denilen mevkiide manastır olabilecek yapı kalıntıları ve yine kaleye yakın civarlarda khamasorion tipte lahitler bulunmaktadır.



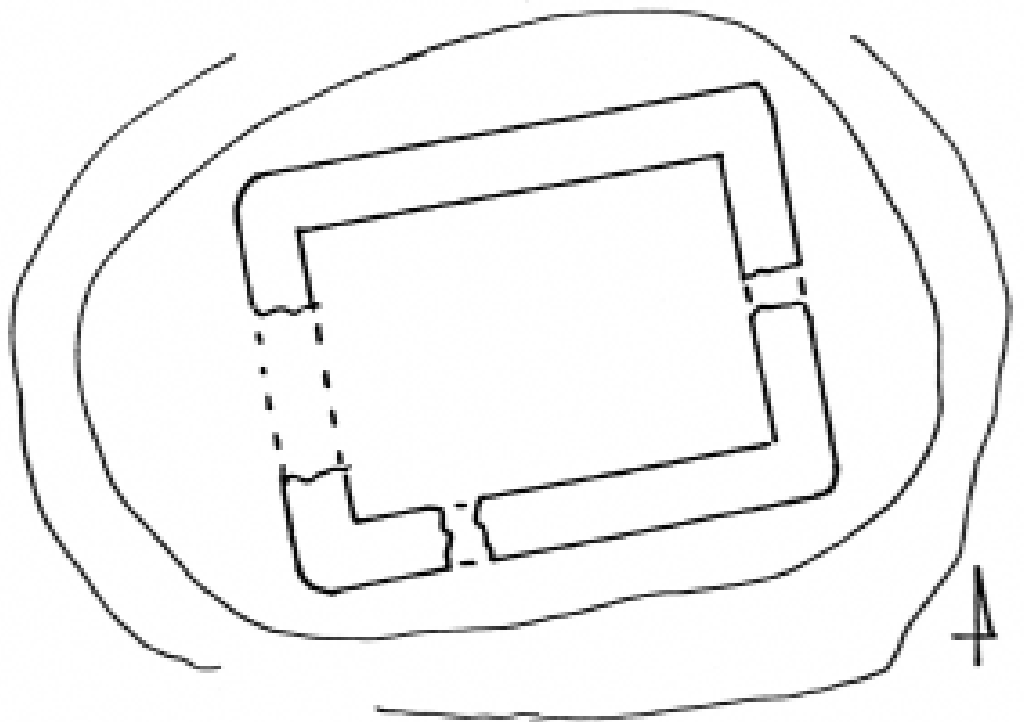
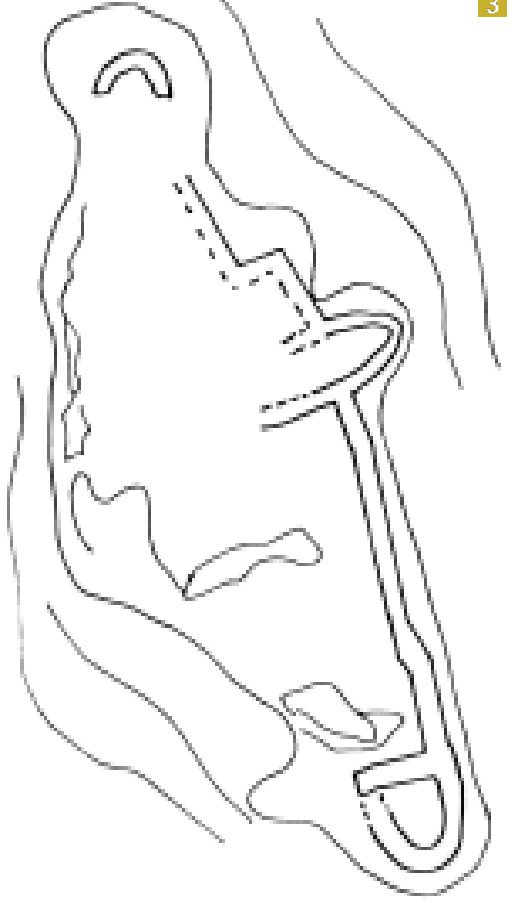
Mersin,  
Kaleburnu Kalesi





## Fındıkpınar Kalesi

Mersin'in yaklaşık 50 km. kuzeybatısındaki Fındıkpınar Yaylası'ndadır. Duvarlar ana kaya üzerine taş ve tuğla ile örülmüşlerdir. Doğudaki dairevi yerin ortasında taştan yapılmış kule ve kuzeyde daha küçük olan yuvarlak planlı bir burcu vardır. Etrafı odalarla çevrili olan doğu ve güney kulelerine benzemeyen kuzeydeki kulenin ortası ana kaya görünümündedir. Bu kulenin tam kuzeyinde ana kayadan oluşan düşey bir duvar vardır. Bu belkide avlunun giriş kapısıdır. Karmaşık bir plana sahip olan bu garnizon kalesi, Orta Çağ'a tarihlenmektedir.





# Tepeköy Kalesi

Fındıkpınar yolundan kuzeye devam edilerek Tepeköy Beldesi'ne varmadan, anayolun sağında yükselen kayalıklar üzerindedir. Kalenin kuzeyi derin bir uçuruma sahip olduğu için savunması güne göre daha zayıf yapılmıştır. Güney duvarları ile batı burcu ayakta kalan ve Orta Çağ'a tarihlenen kalenin bazı mekanlarının sadece temel izleri kalmıştır.

Mersin,  
Tepeköy Kalesi



# Tece Kalesi

Tece Kasabası'nın 4 km. kuzeyinde yer alan kale Orta Çağ'a tarihlenmektedir. Etrafında çevreduvarı bulunan dik-dörtgen planlı kalenin burçları yer yer yıkılmış, kuzey ve güney duvarlarının bazı yerleri yok olmuştur. Dış duvarlarda bosajlı kesme blok , iç kısmında düz kesme taş , arada moloz taşlar harçla karıştırılarak kullanılmıştır. Birinci kat iç mekan örtüsü

tonozludur. Kale duvarlarında mazgal pencereleri bulunmaktadır. Muhtemelen oturmak için kullanılan ikinci katın kuzey bölümü tahrip olmuştur ve burada görülen merdiven izlerinden kalenin üç katlı olduğu anlaşılmaktadır. Ancak duvarda devam eden yüksekliğe bakılırsa kalenin dördüncü katında olma ihtimali vardır. Kalenin çevresinde khamasoroion tipli lahitler bulunmaktadır.

Mersin, Tece Kalesi

