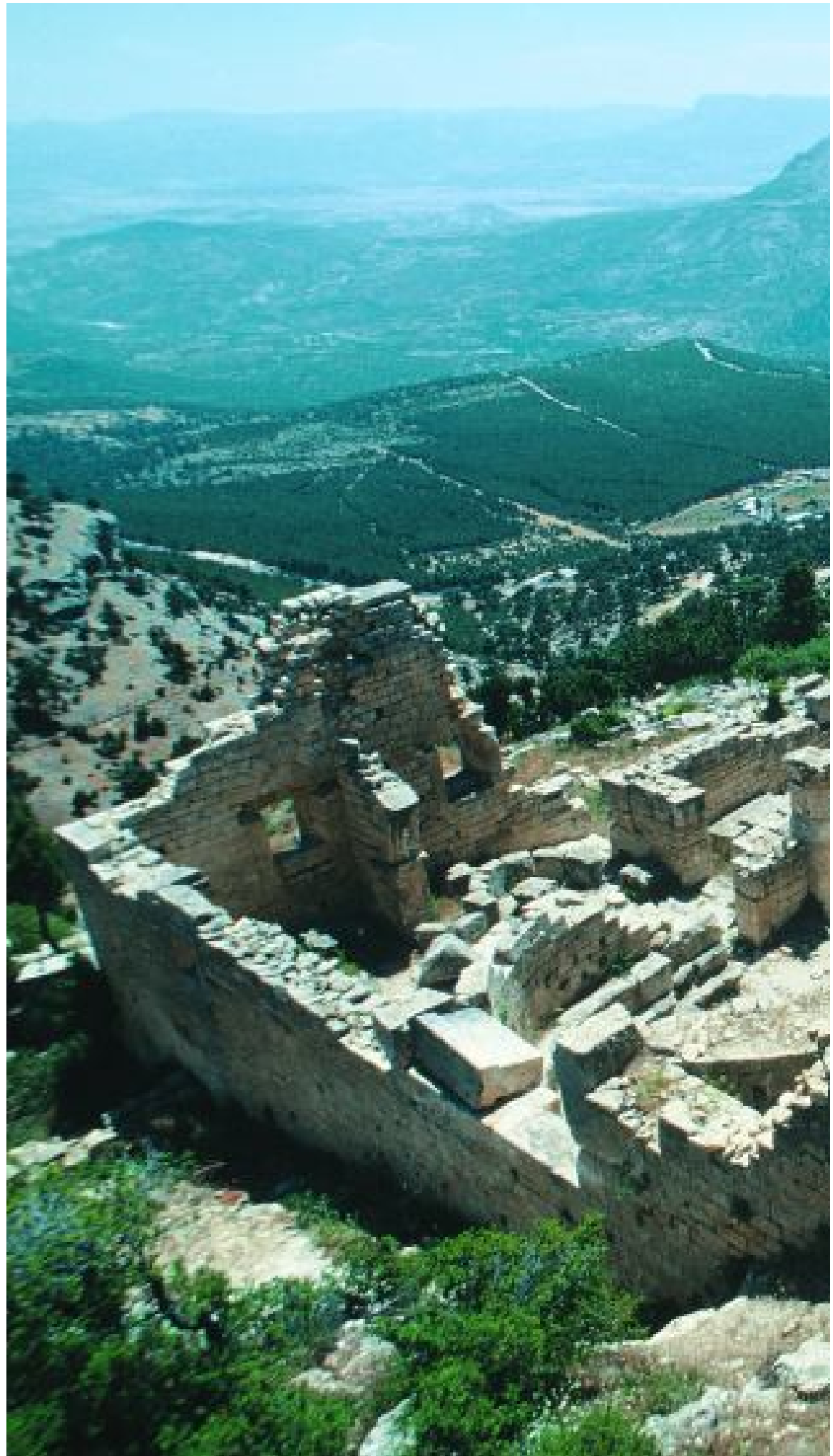
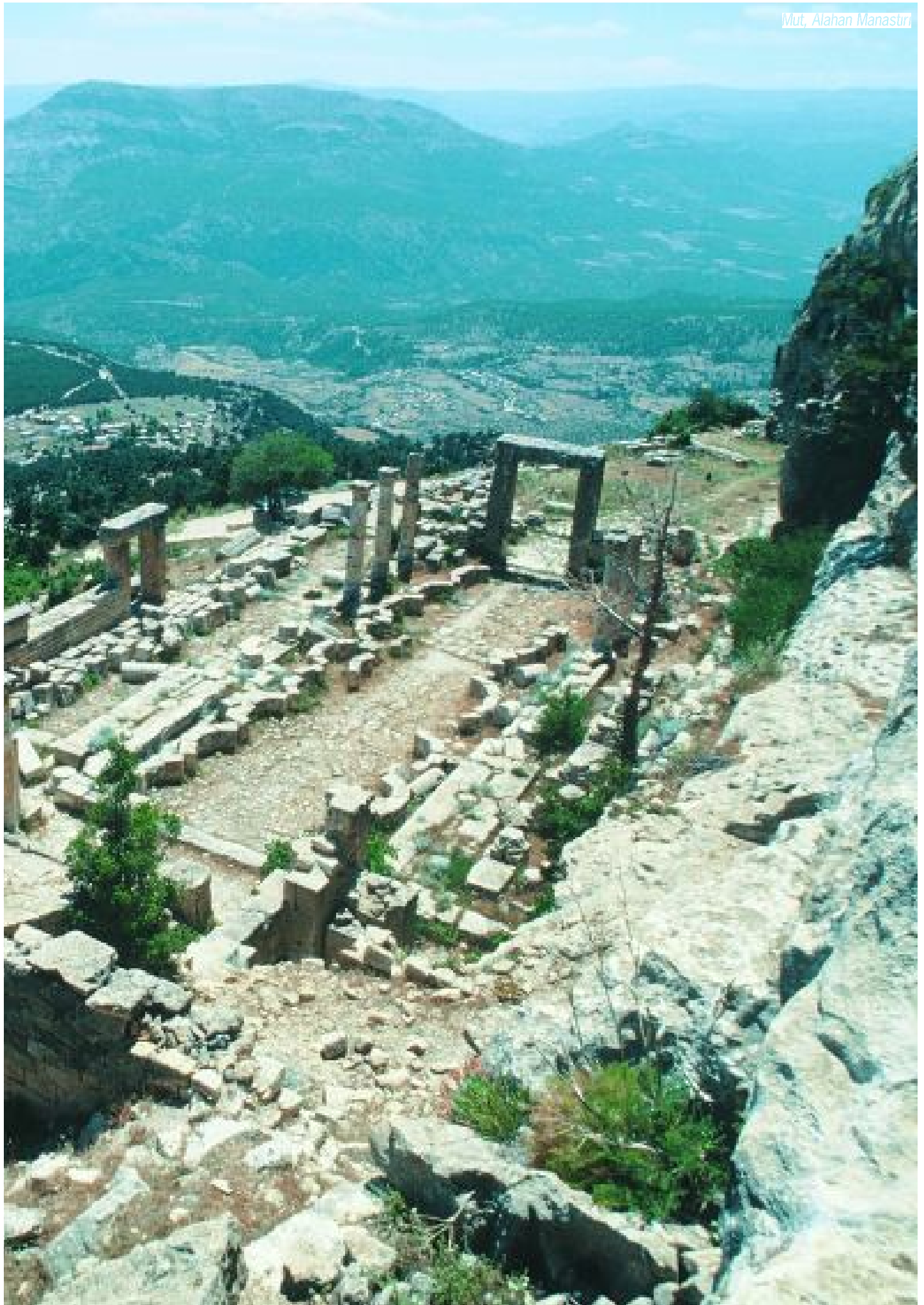
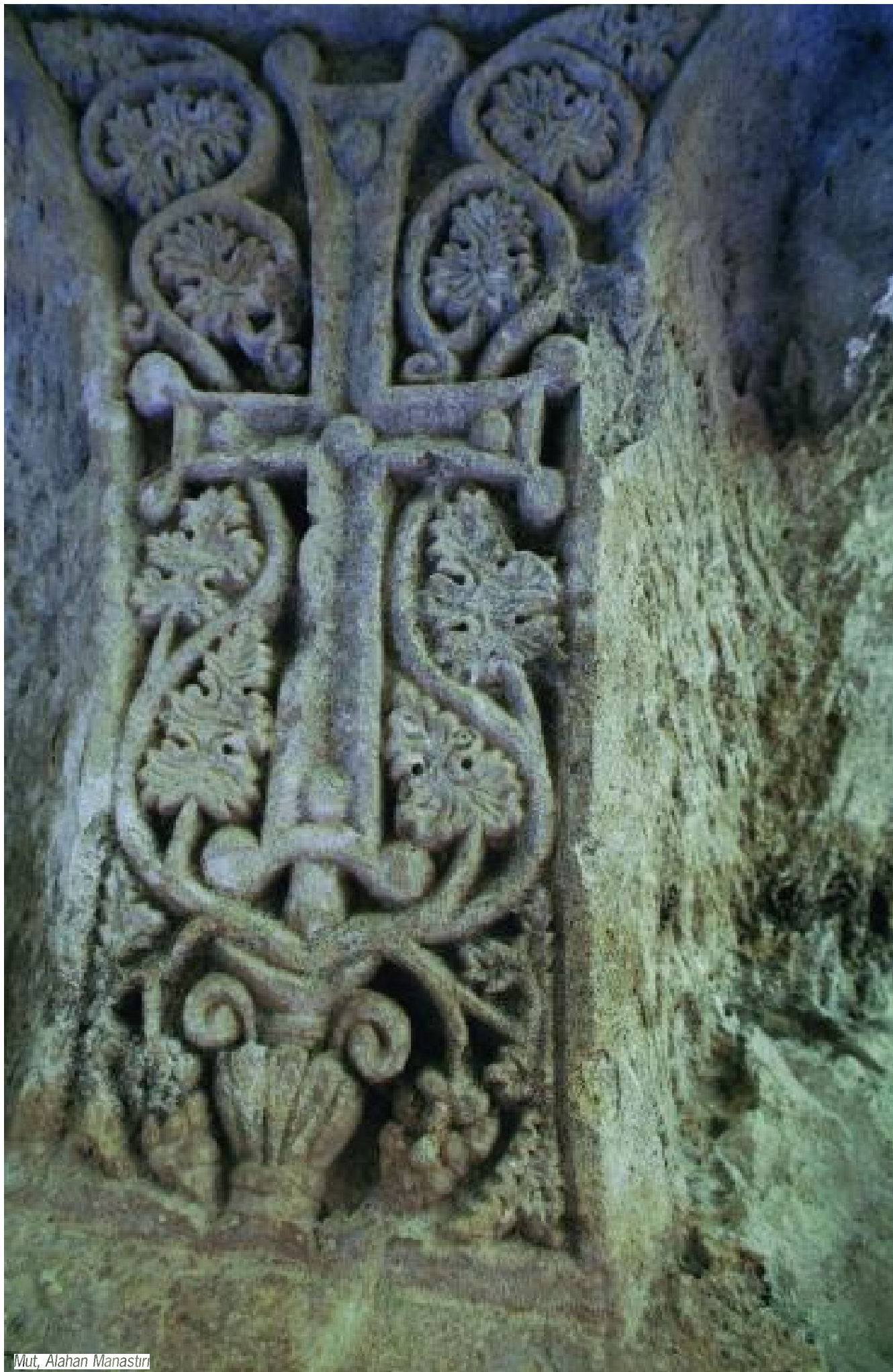


# Mut (Claudiopolis)

Adrassos (Balabolu)	321
Alahan Manastırı	310
AlOda	317
Coropissos (Dagpazarı)	308
Dalisandos (Sinobiç-Sinapuç)	305
Kilise Tepe	303
Magaras Manastırı (Mahras Dagi)	323
Mavga Kalesi	306
Mut Merkez	301
MutKalesi	302
Sögütözü	307







Mut, Alahan Manastırı

# Mut Merkez

Mersin'in 160 km. batısındadır. İç Anadolu'yu Akdeniz'e bağlayan Mersin-Karaman karayolu üzerinde kurulmuştur.

Tarihi İ.Ö. 2000 yıllarına kadar gitmektedir. Hitit, Frig, Asur egemenliklerinin hüküm sürdüğü Mut; İ.Ö. 546'da Pers egemenliği altına girmiş, İ.Ö. 300 yıllarında Seleukoslar'ın eline geçmiştir. Roma imparatorlarından Claudius tarafından İ.Ö. 41 yılında bir koloni olarak kurulmuştur. İ.S. 395'te Bizanslılar'ın eline geçmiştir. Bugün olduğu gibi Antik Dönemler'de de Karaman (Larende), Konya(Iconion) ve Silifke (Seleukeia)'yi birbirine bağlayan yol güzergahında olduğundan Bizans, Selçuklu ve Karamanoğulları'nın ilgi alanında kalmıştır.

Bir ara Abbasilerle Bizanslılar arasında el değiştiren Mut, 1071 yılında Selçuklular'ın eline geçmiştir. Selçuklular Dev-

ri'nde bir hayli gelişmiş, 1277 yılında Karaman Bey'in oğlu Şemsettin Mehmet Bey tarafından Karamanoğulları'nın egemenliği altına alınmıştır. 1466 tarihinde Fatih Sultan Mehmet tarafından Osmanlı Devleti'ne katılmıştır. 1968'de ilçe olmuştur.

Adının nereden geldiğine dair çeşitli bilgiler bulunmaktadır: Hitit Dönemi'nde Mut'a "Yenişehir" anlamına gelen Minica adı verilmiştir. Seleukoslar Devri'nde Muts ? Mutyos? adında bir kralın yönetimi altında kaldığından şehre, Mut denilmiştir.

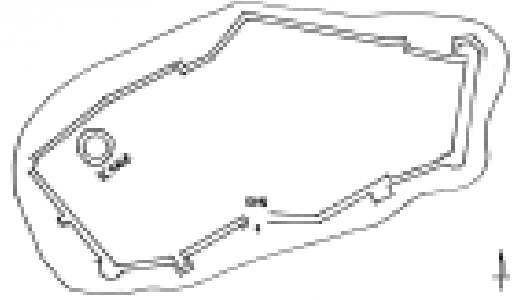
Bazı kaynaklara göre, Caesar Claudius tarafından Roma Kolonisi yapıldığı için adına da Claudius'un şehri anlamına gelen Claudiopolis denmiştir. Evliya Çelebi'ye göre Karamanoğulları burayı fethe ederken çok şehit verdikleri için, ölüm kapağı anlamına gelen Darül-Mevt demişlerdir. Bu nedenle Mut adının Mevt'ten geldiği belirtilmektedir.





## Mut Kalesi

Şehrin ortasında olan kalenin ilk inşa tarihi bilinmemektedir. Emliya Çelebi: “Karamanoğlu Yakup Bey, Mut Kalesi’ni Rumlar’ın elinden almak için bir çok askerle hücum etmiş fakat askerlerinin hepsi burada şehit olduğundan buraya Darment-Darül-Mevt (Darı Mut) derler” diyerek, Mut adının nereden geldiğini aktarmıştır. Daha sonra yine Karamanoğlu beylerinden İbrahim Bey bu kaleyi ele geçirecek tamamen yıktırılmıştır. Kale Osmanlılar’ın eline geçtikten sonra I. Ahmet zamanında bugünkü haline getirilmiştir. Köşegen ve kare burçlarla desteklenmiş dış suru ve iç kalesi bulunmaktadır. Kale içinde bir restoran bulunurken eski bir bina da müzeye dönüştürülmek istenmektedir. Kaleye ait olduğu kesin olmayan bir de yazıt bulunmaktadır. Bu kalenin soluna düşen tepenin üzerinde de bir kilise kalıntısı vardır.



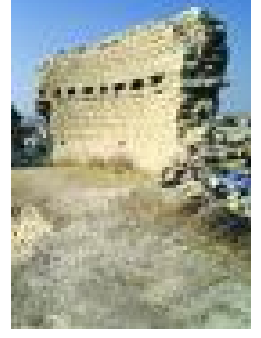


# Kilise Tepe

İlçe merkezinin yaklaşık 20 km. güneyinde bulunan Kışla Köyü sınırları içindeki Maltepe Mevkii'nde yer alan höyük arkeolojik olarak Hitit İmparatorluk topraklarını, Anadolu platosu üzerinden, Doğu Akdeniz dünyasına bağlayan yol güzergahlarını kontrol eden Zeyne, Gülnar ve Aydıncık kavşağında, Kurtuyu Vadisi'nin güney kenarındaki platoların birleştiği eski bir yola bakan noktada yer almıştır.

En eski yerleşim katı, İ.Ö. 3. bine tarihlenmektedir. İ.Ö. 1800'lü yıllarda Kayseri Kültepe ile bir ticari bağlantısı olduğu ortaya çıkmıştır. Akdeniz'e oradan da Kıbrıs'a olan bağlantısı ise şüphesizdir. Yerleşimin iki büyük yangın geçirdiği yapılan bilimsel kazılar sonucunda anlaşılmıştır. Bizans Dönemi'ne ait bir de kilise bulunmaktadır.

Kilise Tepe insanının çıkan buluntulara göre tarımla ve hayvancılıkla uğraştıkları buna bağlı olarak dokumacılıklarda yoğun bir şekilde ilgilendikleri anlaşılmıştır. Bir diğer özelliğide ana yolların kavşak noktasında yer almasından dolayı idari ve askeri önem taşımış olmasıdır. Tunç Çağları dışında Hitit İmparatorluk Çağı, Demir Devri ve Hellenistik Dönem'de de iskan görmüştür. Fakat Kilise Tepe'de Roma İmparatorluğu Dönemi'nde önemli bir yerleşim olduğunu gösterecek veriler bulunamamıştır. Burada bulunan kilise yapısı Bizans Dönemi'ndendir ve büyük bir olasılıkla da 15. yüzyılda inşa edilmiştir. Bu dönemden sonrada Kilise Tepe'de yerleşim görülmemektedir. Prof. Dr. Nicolas Postgate tarafından sürdürülmüş ve tamamlanmış olan kazılardan çıkan buluntulara ait bir vitrin ve detaylı bilgi panosu Silifke Müzesi'nde yer almaktadır.





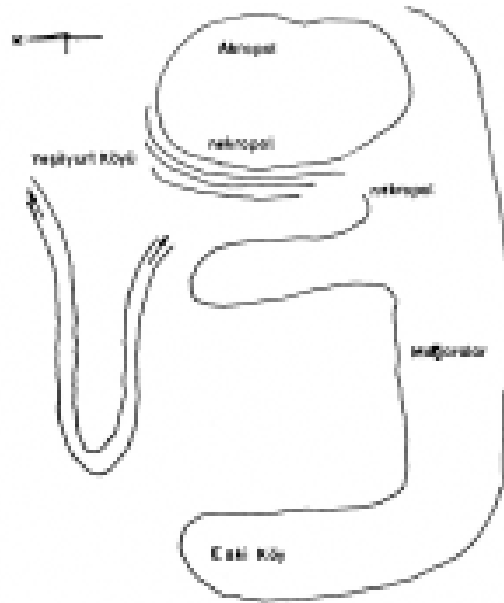




## Dalisandos (Sinobiç-Sinapuç)

Kent merkezinin 3 km. kuzeyinde bulunan Yeşilyurt Köyü'nün sınırları içerisinde yer almaktadır. Kalıntılar özellikle Ardıştepe Mevkii'nde yoğunlaşmıştır. Roma Dönemi'ne ait çok miktardaki lahitler ve tepede 2 adet su sarnığı ile duvar kalıntıları mevcuttur.

Bazı kaynaklarda adı Dalisandos olarak geçen Sinobiç Köyü'nün antik ismi kesin belli değildir.



# Mavga Kalesi

**K**ozlar Yaylası'na giden yolun 16. kilometresindedir. Aleaddin Keykubat tarafından 1230 yılında yaptırılmıştır. Doğal kayaların oyulması sureti ile inşa edilmiştir.

Kuzeydoğu ucundaki kulenin üzerinde dikdörtgen bir niş ve içinde arapça kitabe

bulunmaktadır. Sur duvarları tahrip olmuştur. Doğal mağaralar yerleşim amacı ile şekillendirilmiştir. Yerleşimin yanısıra, mağaralar arasında kareye veya dikdörtgene yakın küçük girişli kaya mezarları da bulunmaktadır.



# Sögütözü

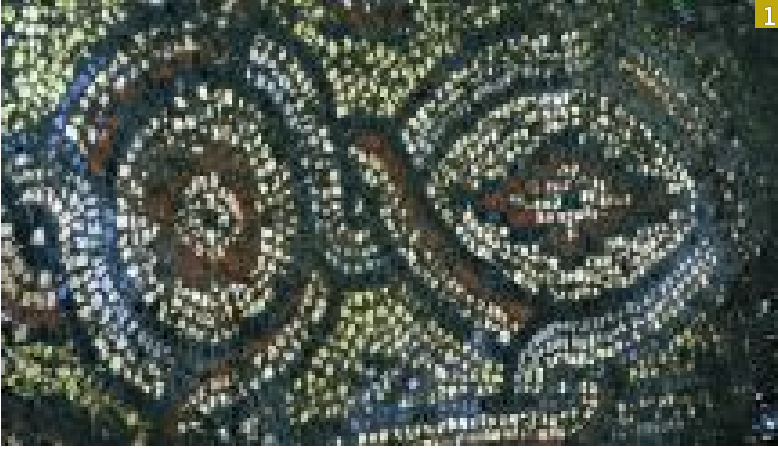
Kozlar Yaylası'nı geçip Dağpazarı'na giderken Sögütözü Yaylası yol sapağında belkide Roma Dönemi'ne tarihlenebilecek küçük bir köprü ve han olması muhtemel bir yapı kalıntısı bulunmaktadır.

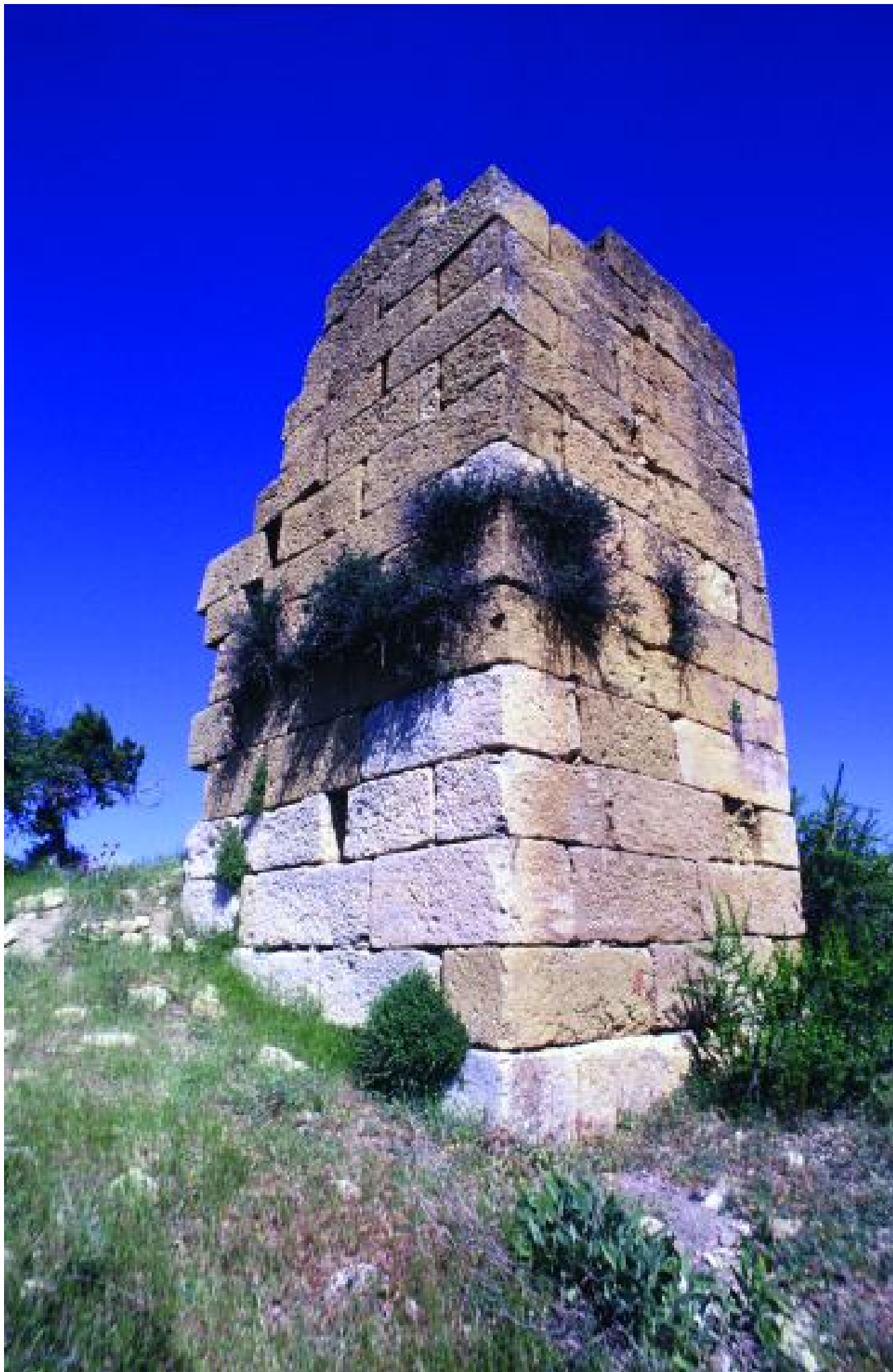




## Coropissos (Dagpazarı)

İlçenin 35 km. kuzeyindedir. Antik ismi Koropissos olan kentin, Karaman'dan Silifke'ye inen antik yol üzerinde oluşu kente ayrı bir önem verildiğini göstermektedir. Etrafında sur ve burç kalıntıları olan bu antik kentin üç nefli, yarım kubbeli, apsisi bir kilisesi bulunmaktadır. Bu kiliseyi İmparator Zenon, 476'da tekrar imparator olması nedeni ile yaptırmıştır. Kilisedeki orta nefin iki yanındaki birer kemer dizisi, burayı yan neflere ayırmıştır. Apsisin iki yanında, Korint üslubunda başlıklı payeler vardır. Kilisenin batı cephesi tamamen yıkılmıştır. Yapının önünde düzgün döşenmiş bir açıklık vardır. Bizans Dönemi'ne ait Kubbeli Kilise'nin apsisi ve bazı duvarları ayakta kalmıştır. Antik kentte hayat ağacının kollarına asılmış çok sayıda hayvan ve geometrik desenlerle bezenmiş taban mozaiği göze çarpmaktadır. Yanında üç adet Heroon tipi anıt mezar oldukça yıpranmıştır. Köyün güneyindeki vadide ise kaya mezarlarının bulunduğu nekropol alanı vardır.







# Alahan Manastırı

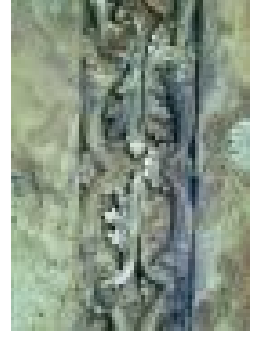
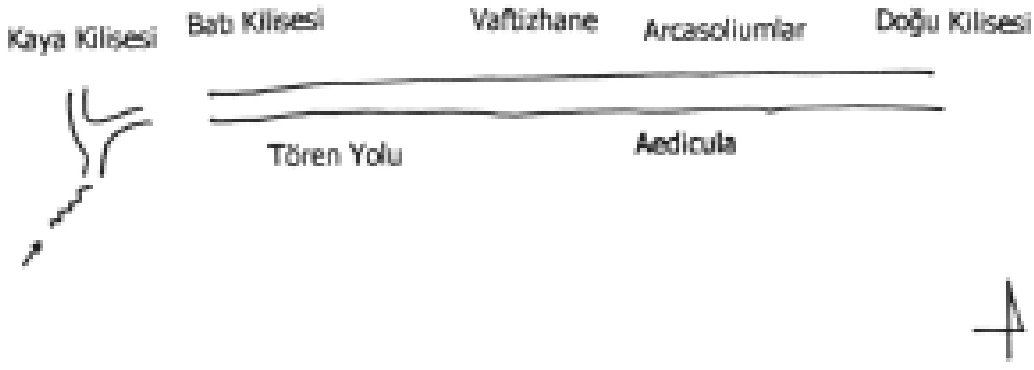
İççe merkezinin 20 km. kuzeyinde 1300 m. yüksekliktedir. Daha önceleri Kocakale'de denilen bu yere Alacahan Manastırı da denilmektedir. Doğu-batı yönünde uzanan bir teras üzerinde yer almaktadır. Yapılar alanın kuzeyinde yer alan kaya kütesine yaslanmışlardır. Kiliseye giden yolun sol tarafında kaya içine oyulmuş mezarlardan bir tanesinde lahdin dış yüzünde bulunan yazıttan hareketle ve aynı sırada başka bir mezarın kayadan oyulmuş arcosoliumunun dip duvarında boya ile yazılmış diğer yazıttan da anlaşıldığı üzere Rahip Tarasis tarafından yaptırıldığı veya hepsi olmasada yapılmaya başlanıldığı düşünülmektedir. Burada bulunan sütun başlıklarında üsluplarına göre 5. ve 6. yüzyıllara tarihlendirilmektedirler. Yine burada yapılan kazılarda 4, 5 ve 6. yüzyıllara ait sikkeler bulunmuştur. Bütün bu değerlendirmeler sonucunda Alahan Manastırı 5 ve 6. yüzyıllara tarihlenmiştir.

Dini merkezin ilk iskanı terasın batısındaki doğal mağarada olmuştur. Burada doğal kayadan oyularak meydana getirilmiş bir takım keşiş hücreleri bulunmaktadır. Yine mağaradan oyularak yapılmış olan bir mezar şapelinin apsisi görülebilmektedir.

Buranın ilerisinde üç nefli ve narthekslü büyük bir bazilika bulunmaktadır. Apsisinde bir payenin ayırdığı ikiz pencere bulunmaktadır. Nartheks kısmı çok harap olmuştur. Kuzey tarafı kayaya işlenmiştir. Üç nef Korint başlıklı sütun dizisi ile birbirinden ayrılmıştır. Çok geç dönemde ana nefin üzerine küçük bir kilise yapılmış ve bu sırada sütunların bir kısmı yok olmuştur. Apsis düz bir duvar içine alınmıştır. Böylece apsinin iki yanında rahip (pastophorion) odaları oluşturulmuştur. Bu küçük kilise yapılırken bazilikanın apsisi ve beması kullanılmıştır. Yan nefler ile bunlar arasında bulunan mekanın transept mi olduğu ya da rahip odalarına ait bir ön mekan mı olduğu anlaşılamamaktadır. Burada yapılan kazılar sırasında ortaya çıkartılan küçük







sütun dizileri nedeniyle yan neflerin üzerinde sütunlu galeriler olduğu düşünülmektedir. Yine kazılar sırasında çok sayıda üzerinde haçlar, balıklar, nar ve üzüm salkımı motifleri görülen parçalar çıkarılmıştır. Bazilikanın apsisi kullanılarak yapılan kiliseye ait apsiste yine rahiplere ait oturma kademeleri (sythronos) görülebilmektedir. Burada ayrıca mermerden yapılmış bir sunakta bulunmuştur. Bu küçük kilise bazilikanın neflerini ayıran sütun dizileri üzerine oturduğu için ince uzun bir mekan olduğu anlaşılmaktadır. Duvarların iç taraflarında payeler bulunmaktadır.

Bazilikada yapılan kazılar sonucunda ortaya çıkan buluntulardan anlaşılacağı üzere plastik süslemeler son derece zengindir. Bunu bazilikanın giriş kapısında ve güney cephesindeki yan kapının söve ve lentolarındaki kabatmalarda da gözlemek mümkündür. Giriş kapısının yanlarında iç yüzeylerinde birer melek kabartması vardır. Bu baş melekler Gabriel (Cebrail) ve Mikhael (Mikail) olarak tanımlanmaktadır ve bir takım ne oldukları tam anlaşılamayan figürler bulunmaktadır. Gabriel'in ayakları altında çıplak başlı bir adam ve onun üstünde

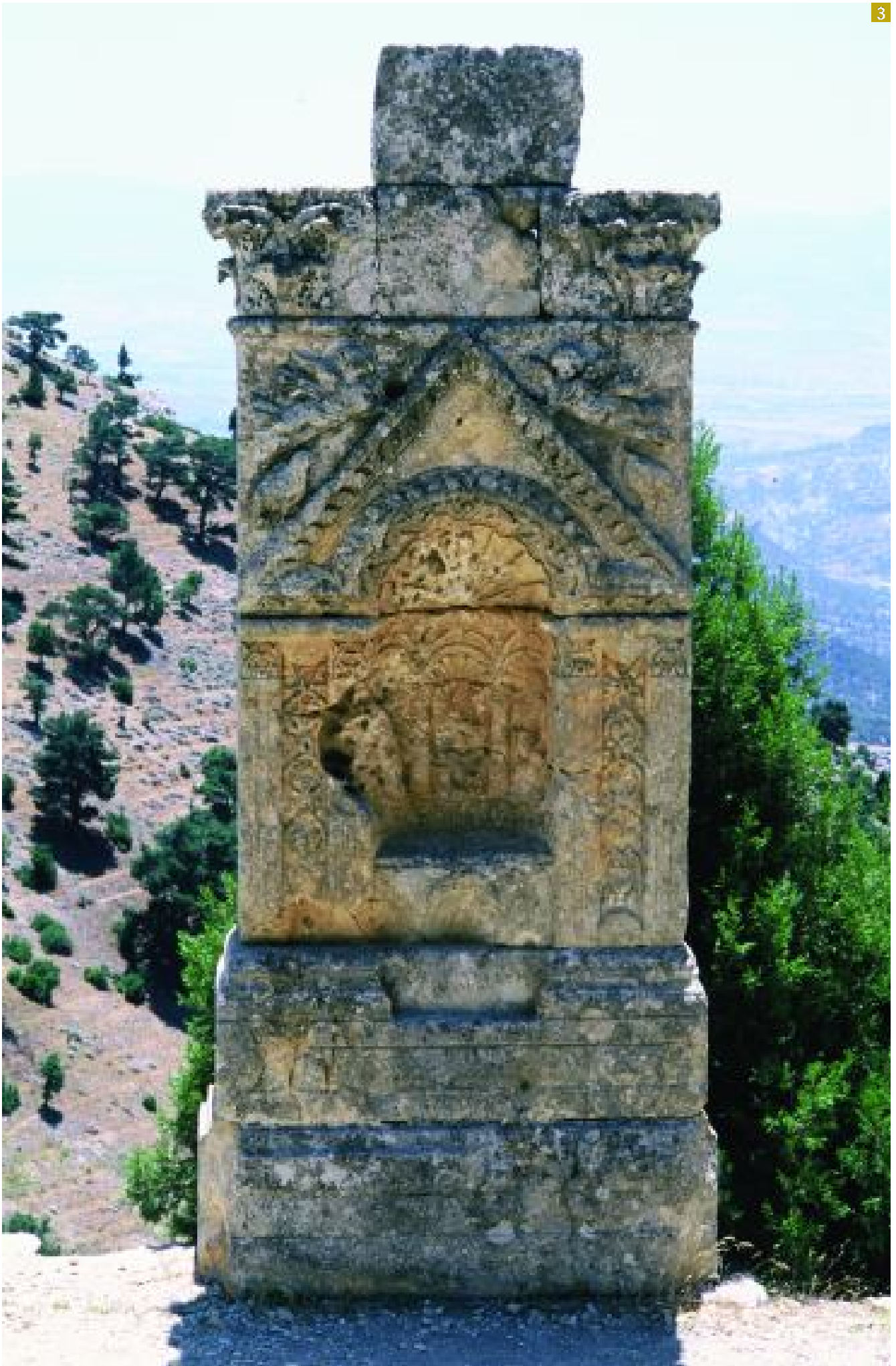




muhtemelen boğa bulunmaktadır. Diğerinin ayakları altında ise çıplak göğüslü başlarında takkeleri olan iki kadın vardır. Bir yoruma göre bu başmelekler putperest inancın sembollerini ezerek Hıristiyanlığın zaferini anlatmaktadır. Kapı lentosunun alt yüzünde dört incil yazarının sembolleri bulunmaktadır. Bu semboller aslan başı, boğa başı ve ikisi arasında kartal tasviridir. Hepsinin üzerinde de kanatlı bir melek

vardır. İki yanda da ağaç bulunmaktadır. Ayrıca bir de insan figürü görülmektedir. Lentonun dış yüzünde madalyon taşıyan bir çift melek ve madalyon içinde İsa ile büst şeklinde figürler bulunmaktadır. Bunlarda İncil yazarları olarak yorumlanmakta (Evangeliste) ve belki de bazilikanın İncil yazarları adına yapılmış olabileceği görüşü önem kazanmaktadır. Kornijde ise akantus, asma dalı, üzümler, balıklar ve kuş







lardan meydana gelmiş zengin bir kabartma süsleme vardır.

Bu iki kilisenin doğusunda geniş bir avlu ve bunun kuzeyinde kayaya oyulmuş mekanlar vardır. Daha sonra revaklı dehlize gelinir. Bu uzun dehliz bazilikanın doğusuna doğru, terasın güney sınırı boyunca uzanır. Ovaya bakan tarafı kemerli ve sütunlu bir galeri şeklindedir. Dehlize ait sütun kaideleri ve kemer parçaları ele geçirilmiştir. Dehlizin ortalarına doğru işlenmiş bir aedikula vardır. Bu da çok zengin işlemlerle süslenmiştir. Ortadaki nişin iki yanındaki ayakların ortasında bir alınlık vardır. Nişin içi ise üç bölüme ayrılmıştır. Alınlığın kenarlarındaki üçgen boşluklarda bir çift melek uçar vaziyette tasvir edilmiştir, ortasında da yarım bir istiridye kabuğu işlenmiştir. Bunların altında birer kuş kabartması vardır. Uçan meleklerin zafer tanrıçası Nike tasvirlerinin taklidi olarak yapıldıkları düşünülmektedir. Yine acanthus motifleri de görülmektedir. Bütün bu tasvirler Roma Dönemi'nde de görülmektedir. Bu revaklı dehlizde görülen bazı parçalardan anlaşıldığı kadarıyla burası da kabartmalarla süslüdür. Aşağıdan gelen merdivenli yol bu dehlize ve galeriye ulaş-

maktadır. Merdivenin galeriye açıldığı yerin karşısında bir vaftizhane (baptisterion) bulunmaktadır.

Haç biçimindeki Vaftizhane ikiside apsisli, dikdörtgen biçimli iki mekandan oluşmaktadır ve üç sütunla birbirinden ayrılmıştır. Vaftizhanenin revaklı dehliz ile arasında narteksi vardır. Buraya su, künkü hala görülebilen sol taraftaki kayadan gelmektedir. Esas vaftiz bölümünün apsisinde rahiplerin oturması için kademeler yapılmıştır. Ortada bir sunak masası ayağı bulunmaktadır. Apsisin iç duvarlarında ise fresko kalıntıları görülmektedir. Bu vaftizhanenin bir benzerine daha rastlanmamıştır. En doğuda kompleksin en önemli yapısı olan Doğu Kilisesi veya "Kubbeli Kilise" vardır. Kesme taştan inşa edilmiştir ve her yeri kabartmalarla süslüdür.

Kilisenin apsisi daire biçimindedir. Tam ortada ikiz penceresi vardır. Yanlarda rahip odaları ve bu odalara ait birer küçük pencere vardır. Doğu dış cephesi ise düzdür. Alahan Manastırı'nın en tanınmış yapısı olan bu kilisenin önemi büyük nefin ortasında payeler ve sütunlarla desteklenmiş dört kemerin üzerindeki kuledir. Kareye yakın planlı kulenin duvarlarında yuvarlak







kemerli pencereler açılmıştır. Kulenin üst örtüsü sekizgen veya yuvarlak olmalıdır. Üst örtünün üzerine oturduğu köşelerdeki tromplar iki sütunun taşıdığı konsollar üzerinde durmaktadır. Bu tromplardan bir tanesi sağlamdır. Bunların her birinde yine çok zengin kabartmalar vardır ve orta mekan üst örtüsü apsisin yarım kubbesi gibi taştan veya ahşaptan yapılmış olmalıdır. Kilisenin batısında bir avlusu vardır. Bu avluyu boydan boya kesen dehliz, nartheks kısmında kiliseye birleşmektedir. Konsolizlerine bakılırsa batı cephenin bu bölümünde ahşap çatı bulunuyor olmalıdır. Nartheksin kuzey tarafında kayaya oyulmuş dikdörtgen planlı bir mezar vardır. Odanın kuzey köşesinde bir arcasolium ile üç kapıdan geçilen asıl kilise yapısının ana nef kısmı taş kemerler ile takviye edilmiş örtüye sahiptir. Bu kemerler nefte çıkıntı teşkil eden büyük sütunlara oturmaktadır. Yan neflerin kendine has özelliği olarak be-ma hizasında birer apsisle uçların kapandığı görülür. Apsisin doğusunda iki küçük oda vardır. Bunlar apsisin iki yanındaki rahip odalarına geniş birer kemerle geçit vermektedir. Büyük nef yan neflerden ikişer sütun ile ayrılmıştır. Bunlar aynı zamanda şimdi görülmeyen üst katta yer alan galerileri taşımaktadır. Diğer yapılarda da olduğu gibi kuzey cephe ana kayaya yaslandığı için, esas cephe güneydedir. Burada

sağ yan nefte ışık veren ikiz pencere açılmıştır.

Kilisede görülen taş süslemelere gelince; büyük kapının sövelerinde boncuk, yaprak ve palmet dizileri işlenmiştir. Sütunlar Kompozit başlık taşımaktadırlar. Bunların çoğunda kartal kabatmaları vardır. Kapı lentosunda ortada madalyon içerisinde haç, iki yanında konsollar üzerinde, büst şeklinde gösterilmiş iki insan figürü bulunmaktadır. Bu da Hıristiyan mimarisi açısından şaşırtıcı karşılanmaktadır. Bu konsollar üzerindeki kornij aralarında rozetler, akanthus kıvrımlı friz bulunmaktadır. Yanlardaki küçük kapıların sövelerinde yapraklı asma dalı ve üzüm salkımları vardır. Aynı motifler yine kapı üstündeki korniji taşıyan konsollarda da vardır. Sövelerin iç yüzlerindeki kabartmalarda birbirine geçmiş balıklar dikkat çekmektedir. Bunlar kutsal sembollerdir. Ancak burada enteresan olan büyük balığın küçük bir balığı yutar-ken tasvir edilmiş olmasıdır. Trompların kemerlerinin kilit taşlarında haç ve trompların sütunları taşıyan konsollarda haç, üzüm salkımı ve koç başı motifleri vardır. Kilisenin doğu tarafında da yine bir takım kalıntılar bulunmaktadır.

Alahan Manastırı mimarisindeki bir takım farklı teknik uygulamalar, taş işçiliği ve kabartma bezemeleri ile Anadolu'da yer alan son derece ünik eserlerden bir tanesidir.

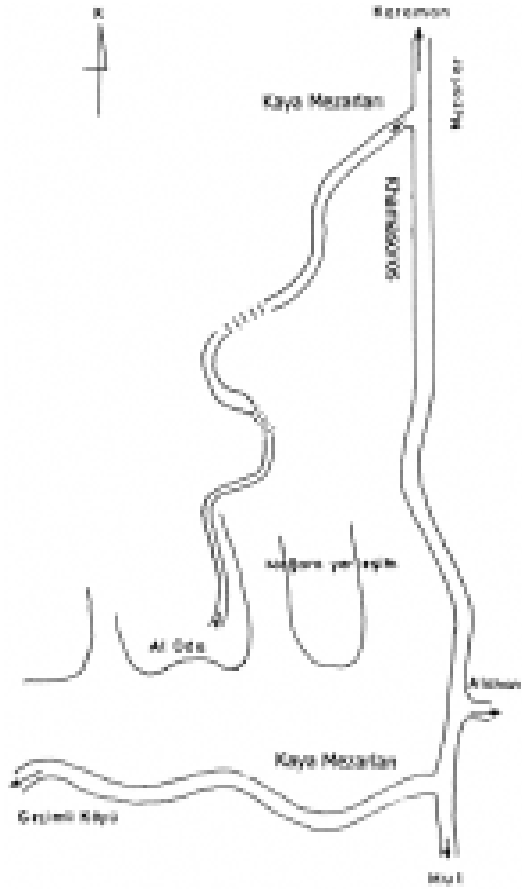




# Al Oda

Alahan Manastırı'nın 3 km. kuzeybatısındadır. Alahan Manastırı'ndan çıkıp Karaman'a doğru yol alırken solda kule görünümlü bir kaya mezarına rastlanır. Bu mezardan sola dönülür ve aşağıya doğru meyilli olarak inilmeye başlanır. Al Oda olarak adlandırılan kısım bir kaya kilisesidir ancak burada bir de manastır kompleksi yer almaktadır. Manastır olacak bölüm ile kilise bölümü derin bir uçurum ile ikiye ayrılmıştır. Ayrıca Geçimli Köyü'ne giden yol da bu uçurumun eteklerinden geçmektedir. Kilise büyük bir mağaranın şekillendirilmesi sonucu yapılmıştır. Kilisenin girişi kuzeydoğudadır. Yarım yuvarlak planlıdır. Mekan içerisinde duvarlara oyulmuş nişler ve khamasorion tipte lahit vardır. Bu lahit önemli bir din adamına ait olmalıdır. Mağaranın doğusunda apsis vardır. Bu kısım mağaranın uçurum kenarında olan güney bölümüne yapılmıştır. Bura-

da bir duvar olduğu izlerden anlaşılmaktadır. Mağaranın batısında da bir oda bulunmaktadır. Bu odanın güneyinde pen-





cere ve duvarlarda küçük nişler yer almaktadır. Mağaranın ana mekanı beşik tonoz, batıdaki bu odanınki ise düz tavadır.

Al Oda Kilisesi'nin en dikkat çekici yanı, içerisinde bulunan resimler ve mozaiklerdir. Buradaki motifler içerisinde boğa ve güvercin, çeşitli haç kompozisyonları, saç örgüsü motifleri, geometrik şekiller, bitkiler bulunmaktadır. Saman ve alçı ile

oluşturulan sıva ile kaya yüzeyleri düzleştirilmiş ve resimler bu yüzeylere yapılmıştır. Resimlerde siyah, sarı, turuncu, yeşil, mavi, kırmızı, eflatun ve kahverengi kullanılmıştır. Batıdaki odanın solunda bir yazı vardır. Grekçe yazılmış olan bu yazıda Hz. Meryem'in Tanrı anası olduğu iki kez tekrarlanarak ondan yardım istemektedir. Burada daha geç dönemde üzerine figürlü kompozisyonlar ve iki dik-





dörtgen pano ilave edilmiştir. Bunlar ise fresko tekniğinde yapılmışlardır.

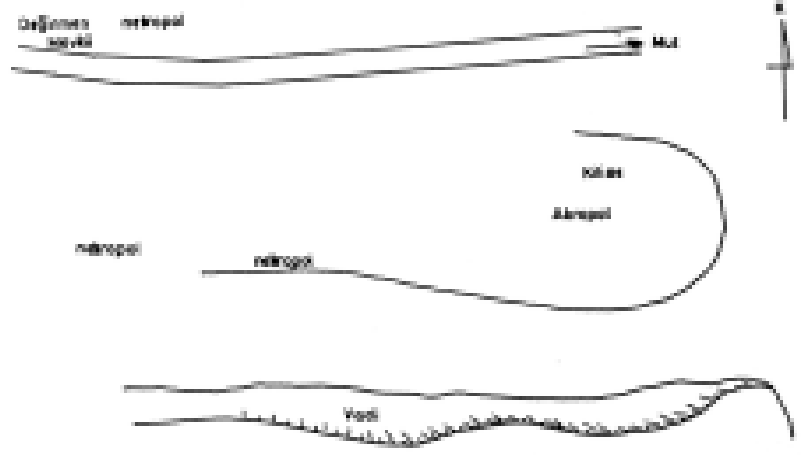
Bu freskolarda “İsa’nın Çarmıhtan İndirilmesi”, “Mezarda Melek ve Kadınlar” ile “İsa’nın Cehenneme İnmesi” “konuları gibi İsa’nın yaşamı ile ilgili konular tasvir edilmiştir. Mozaikler ise mağara tabanında yer almaktadır. Ancak o kadar tahrip olmuştur ki motifler anlaşılabilir değildir. Burada M. Gough kazı yapmıştır ve tabanda yan yana sıralanan iki büyük dairenin varlığından bahsetmektedir. Daire ortasındaki yuvarlaklar içerisinde aslan yalesine benzer motif, dairelerin dört tarafında ise karşılıklı yerleştirilmiş balta motifleri bulunmaktadır. Yine dairenin birinin köşesinde haç ve nar olabilecek bir motif ve bu kompozisyonların etrafında ikili örgüden oluşan bordür mevcuttur.

Al Oda resimleri ve mozaikleri değişik dönemlerde geçirdiği yangınların yanısıra diğer doğal tahribatlar sonucunda da çok zarar görmüştür ve 8-10. yüzyıllara tarihlenmektedir.



# Adrassos (Balabolu)

Mut'un 42 km. batısında yer alan Yalnızcabağ Köyü'nün 9 km. kuzeybatısındadır. Değirmen Mevkii yönüne giderken yolun solunda bulunan tepede akropolü, bu tepenin kuzeybatısında ve yolun sağında da nekropol alanı bulunmaktadır. Üzerinde yer aldığı tepenin adı Balapoğlu-Balabolu olarak geçmektedir. Roma Dönemi'nde iskan gördüğü anlaşılan kent coğrafi ve stratejik önemi nedeniyle müstakil bir şehir olmuştur. Daha sonra Bizans İmparatorluğu'nun ve zaman zaman Isauria'nın himayesine girmiştir. Kentin kilise yapısına ait kalıntısı tepenin zirvesinde yer almaktadır. Kilisenin sadece apsisinin temel izleri kalmıştır. Eteklere yuvarlanmış bir de sütunce bulunmaktadır. Tepenin çevresindeki kayalıkların yükseklikleri, girinti ve çıkıntıları



düzeltilerek küçüklü büyüklü bir çok oda meydana getirilmiştir. Bunların bazılarının içleri sıvalıdır. Yine aynı şekilde yerindeki ana kayanın oyulması ile oluşturulan sütunlar da vardır. Bu mekanların birbirine geçişi ana kayaların şekillendirilmesi ile yapılan merdivenlerle sağlanmıştır. Yer yer duvar ve temel izleri görülebilmektedir. Bunlardan bir kısmı





düzgün yüzeyli kesme blok taşlardan yapılmışken, bazı yerlerde kabaca işlenmiş, arkası düzeltilmiş, ön yüzü kabaca işlenmiş poligonal formda örülmüş duvar parçaları da vardır. Yine sarnıçlar tepede yer almaktadır. Ancak yolun sağında kayaların arasında kumlu-kireçli sıva ile oluşturulmuş bir kanalın varlığı göze çarpmaktadır. Nekropol alanı, akropolün hemen eteklerinden başlamaktadır. Mezar şekilleri çok çeşitlilik göstermektedir. Lahitler işlemelidir. Motiflerin içerisinde çelenk, halka içerisinde ise rozet veya yoncaya daha sık rastlanmaktadır. Lahit kapaklarında yaprak, çoğunlukla da aslan betimlenmiştir. Aslanın yeleleri su dalgası şeklindedir. Oldukça iyi işlenmiş gerçekçi örnekler varken, bazılarında pençeler abartılmış, tırnaklar belirgin gösterilmiştir.

Genelde ön pençelerin altında sığır cinsinden bir hayvan bulunmaktadır. Bu hayvanında ön cephesi işlenmişken arkada kalan yan yüzü işlenmemiştir. Bu kapakların dar olan yüzünde, aslanın ar-

ka tarafına düşen konumda kanatlarını iki yana açmış kartal motifi bulunmaktadır. Bir kapak kenarında asma dallı üzüm salkımları ve altında rozet motiflerinin sıralandığı iki sıra bant üst üste işlenmiştir.

Bir diğer lahdin üzerinde bir pano tasvir edilmiştir. Ortada iki sütun arasında oturan bir insan ve iki yanında ellerinde farklı objeler tutan iki insan vardır. Bir çoğunda da haç motifi ve yazıtlar bulunmaktadır. Lahit mezarların bir çoğu devrilmiş durumdadır. Bezemesiz olan lahitlerin yüksekliği 1.70-1.80 cm. civarındayken genişlikleri 1 m. kadardır. Derinlikleri de normal lahitlerden daha fazladır.

Bunlar bir kaide üzerinde durmaktadırlar ve üzerinde kapakları duran örnekler azdır. Yüzey buluntuları arasında kiremit parçaları, boyalı oval formlu kiremitler, boyalı seramikler, üzeri yivli iri amphora kulpları, amphora tıpası, unguentarium kaidesi, ince cidarlı seramikler göze çarpan örneklerdir.





# Magaras Manastırı (Mahras Dağı)

**M**ut'un 17 km. kuzeybatısında yer alan Özlü Köyü'nün hemen girişinden sağa ayrılan toprak yoldan 4,5 km. sonra kilisenin olduğu tepenin önüne gelir. Daha yukarıda orman gözetleme kulesi bulunmaktadır. Yerleşim 1350 m. yüksekliğindedir. Alahan Manastırı'nın 15 km. güneyindedir.

Tepedeki yerleşim güneydoğu-kuzeybatı istikametli olarak inşa edilmiştir. Kilisenin apsisinin sadece temelleri kalırken, apsisin arkasında yer alan sol taraftaki küçük yan oda biraz daha sağlam durumdadır. Kapı lentoları üzerinde çerçevesi işlemeli çelenk içinde haç motifi bulunmaktadır. Tepe çok dik olduğu için taşlar aşağıya yuvarlanmıştır. Kilisenin taşları burada bulunan diğer yapıların taşlarından çok daha büyüktür. Taş bloklar çerçeve içerisine alınmış çentikli yüzeyli ve dikdörtgen tarz-

da şekillendirilmişlerdir. Ana kaya oyularak yapılmış bir oda, bu odanın içinde niş ve su olukları vardır. Bu mekanın üstünde de sarnıç yer almaktadır. Yapılarda farklı taş işçilikleri gözlenmektedir. Diğer bir yapı da dıştan düzgün dikdörtgen planlı olarak görünmekle birlikte mekanın içinde üç yapraklı yonca planlı trikonchos yer almasıdır. Bu mekanın içerisinde basamaklı ve nişli mekanlarda bulunmaktadır. Kilisenin doğusunda da asıl trikonchos yapısı vardır. Yüze buluntuları arasında cam bir kulp, yüzeyi koyu kahverengi sırlı, ince cidarlı seramik parçaları, çok sayıda boyalı ve boyasız kiremit parçaları sayılabilir.

